

| 初心으로 구민들을 위해 열정을 갖고
| 최선을 다하는 의정활동을 펼쳐나가겠습니다

의정소식

울산광역시

북구의회



初心

북구의회는 2008년 3월 3일 오후 2시 본회의장 입구에서 “初心” 현판 제막식을 가졌다.

“初心”의 현판은 가로 200cm, 세로 60cm의 소나무에 예서체의 글씨로 제작되었으며, 그 뜻은 “선거 때 먹었던 마음자세를 변함없이 끝까지 구민들을 위해 열정을 갖고 최선을 다하는 마음”이란 내용을 담고 있다. 이번 “初心”의 휘호를 본회의장 입구에 게첨하게 된 것은 북구의회를 상징하는 의미있는 현판을 제작하여 의회의 위상을 높이고, 현판을 보며 의원들이 항상 새로운 각오를 다지는 등 의정활동에 최선을 다하기 위한 것이다.

이날 현판 제막식에서 의원들은 “현판 제막을 계기로 구민들을 위한 발로 뛰는 의정활동과 민의를 대변하는 대의기관으로서 초심으로 의정활동을 펼치는데 최선을 다할 것”을 다짐했다.



차 례

04	의장 인사말씀	
06	의원 인사말씀	
08	북구의회 연혁 및 조직	
09	의원현황 및 정수	
10	주요 의정활동	제102회 임시회 제103회 임시회 제104회 임시회 제105회 임시회
13	2008년 상반기 주요 안건처리 현황	
16	사진과 함께 보는 의정활동	
23	질문 및 답변	구정질문 및 답변 5분 자유발언
27	북구 등산코스 안내	동대산~무룡산
28	북구 문화재 소개	
30	건강소식	
31	만화로 보는 북구의회	
32	의회의 역할	
33	북구 관내도 및 일반현황	
34	역대 의원명단	초대~제3대
35	울산 북구 축제와 상징물	



발행일 | 제1호 (2008년 상반기)
발행인 | 울산광역시 북구의회의장
편집인 | 울산광역시 북구 의회사무과장
발행처 | 울산광역시 북구 의회사무과
주소 | 울산광역시 북구 산업로 1010 (연암동 1004-1)
전화 | (052) 289-7160
홈페이지 | <http://council.bukgu.ulsan.kr>
표지설명 | 북구의회 문주석

의/장/인/사/말

구민과 함께 작은 소리와 소중한 뜻을 반영하여 행복도시 감동의 복구를 만들겠습니다.

존경하는 17만 구민 여러분!

동료 의원님과구청장님을 비롯한 전 공직자 여러분! 반갑습니다.

구민 여러분의 많은 관심과 기대 속에서 제4대 울산광역시 북구의회가
개원한지 어느덧 2년이 지났습니다.

그동안 우리 북구의 변영과 북구의회의 발전을 위해 많은 관심과 아낌없는
성원을 보내주신 구민 여러분께 진심으로 감사의 말씀을 드립니다.

지난 5월 중앙도서관을 개관하여 지역주민의 다양한 문화생활 향상과 독서
환경개선에 크게 기여함으로써 지역사회 평생교육기관으로 평생학습 기회를
제공하는 평생학습도시의 기반조성을 하였습니다.

울산외국어고등학교의 복구 유치결정은 국제화 시대에 경쟁력을 갖춘
21세기 우수인재육성의 산실이 될 것이며, 외국어교육의 선도적 역할수행은
교육도시로 도약하는 미래사회 후진양성을 위해 큰 획을 긋는 좋은 계기를
마련하였습니다.

강동권 해양복합관광개발과 중산동에 세계적인 기업인 현대중공업중장비
사업본부 이화일반산업단지조성은 2010년 이전확장에 따른 부가가치와
경제적 파급효과는 상당할 것으로 기대됩니다.

존경하는 구민 여러분!

우리 북구의회는 구민을 위한 민생의회 실현을 위해 회기일수를 연장운영하고,
행정사무감사를 제1차 정례회 중에 실시하여 지적 사항을 반영하여 감시와 견제
등 구민으로부터 신뢰받는 의정활동을 해 나가고 있습니다.

의원 일일 민원상담실을 운영하여 전 의원 간담회를 통해 신속한 민원문제
해결방안을 찾고, 분기별 복지시설과 소외 계층 자원봉사활동하면서 현장체험을

통한 애로사항 지원체제 방안 등 사랑과 봉사정신으로 적극 노력하고 있습니다.

북구의회는 년2회 의정소식지를 발간하여 의정활동 홍보와 아울러 구민과 함께 호흡하고 눈높이에 맞춘 열린 의정을 지속적으로 추진하여 화합과 통합의 주민자치를 만들어감으로서 감동과 기쁨을 선사하는 미래지향적인 의회상을 정립해 나가겠습니다.

그리고 우리 북구가 끊임없이 발전하길 소망하면서 구민의 복리증진과 지역경제발전을 위해 원활한 의정활동을 펼쳐 나갈 것이며, 초심을 잃지 않고 구민의 소중한 뜻이 적극 반영되고 전 의원이 정책개발에 필요한 전문성을 갖도록 노력하며 발로 뛰는 모습을 보여드릴 것을 약속드립니다.

아무쪼록 우리 울산광역시 북구의회가 선진의회로 거듭날 수 있도록 여러분의 변함없는 관심과 애정어린 충고를 당부 드리며, 우리 북구를 사랑하는 모든 분들의 가정과 직장에 건강과 행운이 늘 함께 하시기를 기원 드립니다.

감사합니다.

2008. 6. 30

울산광역시 북구의회 의장

류재건



의/원/인/사/말



윤임지 부의장

문석주 운영위원장

박병석 의원

초심으로 진정한 민의의 대변자가 되겠습니다!

사랑하는 17만 구민 여러분! 반갑습니다.

지난 한해 우리 구는 타 자치단체 보다 급변하게 발전하였습니다. 도시개발 붐으로 인구가 급증하여 17만 인구를 가진 젊고 생동감이 넘쳐나고 주거환경이 쾌적한 도·농 복합 신흥도시로써 강동권을 세계적인 해양복합관광지로 개발하는 등 지역이 넓고 성장 잠재력이 풍부한 지역입니다.

그동안 구민들이 아낌없는 격려와 성원, 그리고 강석구 북구청장님을 비롯한 전 공직자들이 풍요롭고 행복한 일류 북구 건설에 대한 숨은 노력의 결실이라 생각하며 북구의회 전 의원은 진심으로 감사를 드립니다.

제4대 의원들은 의정목표를 『17만 구민이 피부로 느낄수 있는 일하는 의회상 정립, 『공백없는 회기운영으로 주민과의 일체감 형성, 『시대변화에 부응하는 창의적인 대안제시로 의회기능 극대화』에 맞춰 의원들이 구민들을 위한 의정활동에 최선을 다하며, 민의를 대변하는 대의기관으로서 의원 모두는 초심을 갖고 구민들의 작은 민원부터 대화와 현장활동을 통하여 활발하게 의정활동을 펼쳐나가고 있습니다.

지난해 의회는 북구의회 개원 10주년과 제100회 임시회를 맞이한 뜻깊은 한해였습니다. 민의의 대변자로서 집행부에 대한 효율적인 의정활동을 위해 행정사무감사 시기를 7월로 조정하여 사전에 문제점을 돌출하여 다음 해 사업계획 및 예산심의 시 반영토록 하였으며, 주민과 함께하는 의회를 만들기 위해 매일 민원상담실을 운영하여 이를 간담회를 통해 신속한 민원해결에 전 의원은 최선을 다하고 있으며, 앞으로도 더욱 알차게 운영할 것입니다.

연간 회의일수도 당초 90일에서 110일로 20일 연장하여 대의기관으로서 각종 의안에 대해 신속하고 심도 있는 심의로 의회의 역할을 다하며, 또한 각종 의정활동을 구민들이 쉽게 접하고



이은영 의원

류인목 의원

이영희 의원

알 수 있도록 의정활동 소식지를 첫 발간하게 되었으며, 이를 구민들에게 적극 홍보하는 등 구민들이 피부로 느낄 수 있는 의정활동을 펼치겠습니다.

또한 북구의회는 구민과 함께 발로 뛰는 현장 의정활동을 적극적으로 펼쳐 나가고, 이를 위해 의회 차원에서 강동권 해양복합관광개발 등 각종 현안사업들에 대해서는 차질없이 추진이 되도록 최선을 다하고, 구민들의 건강과 문화활동 공간을 위한 종합복지회관, 국민체육센터 건립, 인성교육과 지식함양 등 평생교육학습을 위한 중앙도서관 개관과 아울러 양정·염포 권역별 도서관 신축사업, 농소1동 주민센터와 경로당 신축 등 현안사업들이 차질 없이 추진될 수 있도록 최선의 노력을 다하겠습니다.

사랑하는 17만 구민 여러분!

북구의회는 사회적으로 어려운 계층을 위해 각종 시책에도 많은 관심을 가져 민생안정에도 최선을 다하겠으며 노·사 한마음이 되는 상생의 노사분위기 조성에도 역할을 다할 것입니다.

이를 적극 실천하기 위해 『분기 1회 자원봉사활동』을 펼침으로써 피부에 와닿는 현장 체험 활동과 애로사항을 청취하여 의정활동에 반영하는 적극적인 지역봉사에 기여하고 있습니다.

지속적인 구민의 삶의 질 향상을 위해서는 구민과 공직자 그리고 의회와 함께 협력하는 것이 아주 중요하다고 생각합니다. 행복한 북구 건설을 위해 다 함께 힘을 모읍시다. 북구의회 전 의원도 열정을 갖고 구민과 함께하는 의정활동을 펼칠 것을 약속드립니다. 감사합니다.

2008. 6. 30

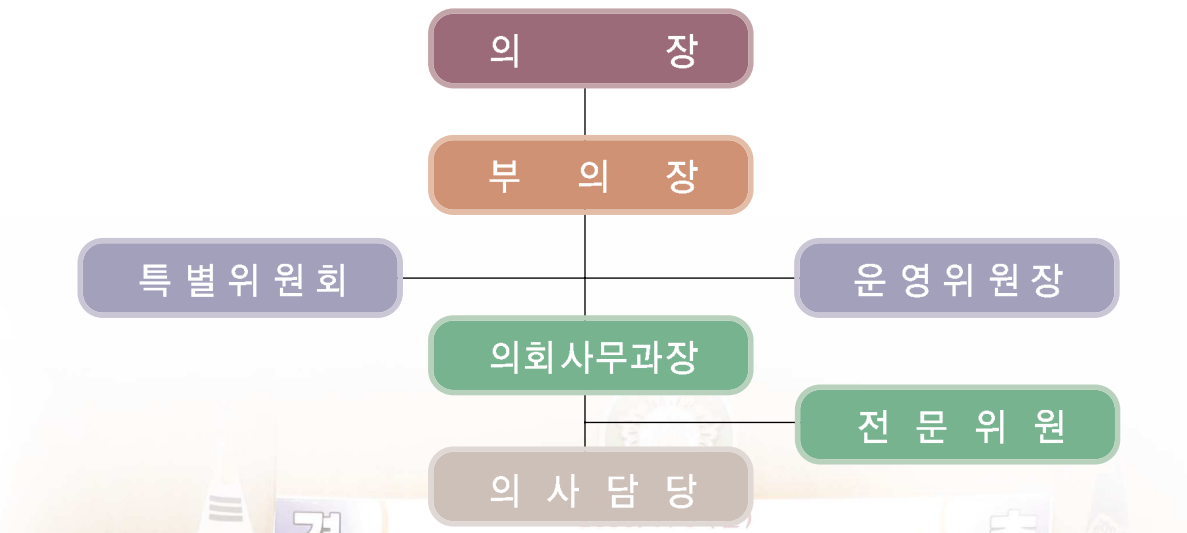
울산광역시 북구의회 의원일동

북구의회 연혁 및 조직

1 북구의회 설치

- 1997. 7. 15 초대 울산광역시북구의회 개원(7명) - 울산광역시 승격
- 1998. 3. 1 동구 염포동 선거구 북구 편입(8명)
- 1998. 6. 4 제2회 전국동시지방선거
- 1998. 7. 7 제2대 울산광역시북구의회 개원(8명)
- 2000. 2. 21 송정동의원 사직(7명)
- 2000. 6. 8 송정동의원 보궐선거(8명)
- 2002. 6. 13 제3회 전국동시지방선거
- 2002. 7. 9 제3대 울산광역시북구의회 개원(8명)
- 2006. 5. 31 제4회 전국동시지방선거 실시
- 2006. 7. 3 제4대 울산광역시북구의회 개원(7명) •임기 : 2006. 7. 1~ 2010. 6. 30

2 의회조직



의원현황 및 정수

1 의원현황


의 장		성 명	류 재 권
		연락처	017-558-8931
		선거구	효문·양정·염포동



부 의 장		성 명	윤 임 지
		연락처	017-564-8833
		선거구	농소1·강동·송정동

우 의 원 장		성 명	문 석 주
		연락처	011-854-1937
		선거구	농소2·3동

의 원		성 명	박 병 석
		연락처	017-588-1217
		선거구	농소1·강동·송정동

의 원		성 명	이 은 영
		연락처	018-536-1366
		선거구	농소2·3동

의 원		성 명	류 인 목
		연락처	011-573-1604
		선거구	효문·양정·염포동

의 원		성 명	이 영 희
		연락처	010-8526-6139
		선거구	비례대표

2 의원정수

계	가선거구 (농소·강동·송정동)	나선거구 (농소2·농소3동)	다선거구 (효문·양정·염포동)	비례대표
7	2	2	2	1

주요 의정활동

제102회 임시회 ▶▶▶ 2008년도 주요업무계획보고



▲ 제102회 임시회 개최

주요업무를 보고 받게 된다"고 말하고 "집행부의 새해 계획하고 있는 각종 시책과 현안사업들이 원활하게 추진될 수 있도록 시행에 만전을 기해줄 것"을 당부했다. 이번 제102회 임시회는 3월 6일까지 15일간의 일정으로 열렸으며 2008년도 주요업무계획보고와 울산광역시 북구 제3대학 설치 및 운영 조례안 등 총 9건의 조례안과 2008년도 공유재산관리계획안 등 안건을 처리하였다.

제102회 북구의회 임시회 제1차 본회의가 2월 21일 오전 10시 본회의장에서 개최됐다.

이날 개회식에서 류재건 의장은 개회사에서 "이번 임시회에서는 금년 한해 우리구가 추진하게 될

제102회 임시회 현장활동



▲ 제102회 임시회 현장확인(중앙도서관 현장점검)

울산광역시북구의회는 제102회 임시회 개최에 따른 2008년도 주요업무계획 보고에 앞서 2월 25일 현장 활동을 실시했다.

이날 현장활동의 주요 대상지는 오는 5월 1일 개관을 앞둔 중앙도서관으로, 현장활동에서 의원들은 관계 공무원으로부터 중앙도서관 내부 인테리어 및 도서관업 등에 대한 개관 추진 사항에 대해 설명을 들었다.

제103회 임시회 ▶▶▶ 북구 행정기구 설치 및 조례 일부 개정조례안 등 심의



제103회 임시회 (강석구 북구청장 구정질문 답변) ▲

울산광역시 북구의회 제103회 임시회 개회식이 4월 25일 오전 10시 북구의회 5층 본회의장에서 류재건 의장을 비롯한 전 의원, 강석구 북구청장 등 간부 공무원들이 참석한 가운데 열렸다.

이번 제103회 임시회는 4월 25일부터 5월 1일까지 7일간의 일정으로 북구 행정기구 설치 조례 일부 개정 조례안 북구 구세조례 일부개정조례안 등 11개 안건이 상정되며, 종합복지회관 건립현황 및 국민체육센터

건립 현황 등 5개 행정사무처리상황 보고가 이뤄졌다. 한편 북구의회 류재건 의장은 "이번 임시회를 통해 현재 추진되고 있는 종합복지회관 건립과 호계 공설시장 현대화사업 등이 차질없이 추진될 수 있도록 꼼꼼히 살펴 나갈 것"이라며 "명춘문화센터 건립 등도 주민들이 이용하는데 불편함이 없도록 충실한 현장 활동이 되도록 할 것"이라 말했다.

제103회 임시회 현장활동

울산광역시 북구의회는 제103회 임시회 개회에 따른 현장활동을 실시했다.

이날 현장확인은 북구 관내에서 진행되고 있는 주요 사업장에 대해 지역 주민들의 민원사항과 사업진행 점검 등에 대해 의원들이 직접 현장확인하기 위해 이뤄졌다.

주요 현장활동 대상지는 1일 오전 10시 개관하는 중앙도서관을 시작으로 명춘문화센터 건립현장과 교량하부 체육하부 체육시설 설치 현장인 오토밸리로 교량하부 체육시설과 국도31호선 교량하부 체육시설이었다.



제103회 임시회 현장확인(명춘문화센터 건립현장) ▲



국도31호선 교량하부 체육시설 ▲

제104회 임시회

▶▶▶ 2008년도 제1회 일반·특별회계 세입·세출 추가경정예산안 심의



◀ 이근필 부구청장 제1회 추가경정예산안 제안설명

예산이 삭감되는 일이 없도록 담당부서에서 업무에 만전을 기해줄 것"을 당부했다.

강석구 부구청장 등 간부공무원들이 출석한 가운데 열린 이날 개회식에서 이근필 부구청장이 2008년도 제1회 일반·특별회계 세입·세출 추가경정예산안에 대해 제안설명했다. 북구청이 제출한 제1회 추경 예산안 규모는 일반회계 137억원 및 특별회계 61억원 등 198억원 규모. 이근필 부구청장은 제안설명을 통해 "북구는 계속되는 지역개발과 급속한 인구증가로 기반시설 확충 및 행정수요가 급증하고 있다"며 현안사업들이 차질없이 진행될 수 있도록 북구의회에 역할을 기대했다.

제104회 울산광역시 북구의회 임시회 개회식이 5월 28일 오전 10시 북구의회 5층 본회의장에서 열렸다. 류재건 의장은 개회사에서 "이번 임시회에서는 예산의 시급성과 우선순위 검토 등 심도있는 예산심의가 이뤄질 것"이라며 "충분한 자료제출로 꼭 필요한

제105회 임시회

▶▶▶ 하반기 의장단 선거

제105회 울산광역시 북구의회 임시회 개회식이 6월 30일 오전 10시 북구의회 5층 본회의장에서 열렸다. 이번 임시회는 30일 1일간 개회로 제4대 하반기 의장·부의장 선거의 건을 상정하여 선출하였다. 제4대 울산광역시북구의회 하반기 의장에

당선된 윤임지 의원은 당선 인사말을 통해 "신명나고 활기 넘치는 의회를 만들기 위해 노력하는 한편 의원들의 의정활동을 위한 복리증진 향상과 집행부 견제와 아울러 협력을 통한 원활한 의회운영에 역점을 두겠다"고 하였다.

• 하반기 의장단 선거결과

직 위	성 명	의 원 약 력	임 기
의 장	윤 임 지	전반기 부의장 역임	2008. 7. 3~2010. 6. 30
부 의 장	문 석 주	전반기 운영위원장 역임	2008. 7. 3~2010. 6. 30



▲ 윤임지 의원 하반기 의장 당선 인사말



▲ 문석주 의원 하반기 부의장 당선 인사말



2008년 상반기 주요 안건처리 현황

| 소회의실 조례안 심의장면 |



• 회기운영 현황 2008. 1. 1 ~ 6. 30

구분	계		임시회		정례회	
	회 수	일 수	회 수	일 수	회 수	일 수
2008년	4	32	4	32	•	•

• 안건처리 현황

회 수	일 수	계	예산안	결산	조례안	동의안 (승인)	건의안	결의안	청원	보고	질문	기타
제102회 2008. 2. 21 ~ 3. 6	15	15			9	1				1		4
제103회 2008. 4. 25 ~ 5. 1	7	19			10	1				1	1	6
제104회 2008. 5. 28 ~ 6. 5	9	11	1		3	1		1			1	4
제105회 2008. 6. 30	1	4										4
합계	32	49	1	0	22	3	0	1	0	2	2	18

제 102회 임시회 안건처리 2008. 2. 21 ~ 3. 6 (15일간)

- 울산광역시 복구청 및 동사무소 소재지에 관한 전부개정조례안 | 원안가결
- 울산광역시 복구 계약심의위원회의 구성·운영 및 주민참여감독대상공사 범위 등에 관한 조례 일부개정조례안 | 원안가결
- 울산광역시 복구 구세 감면 조례 전부개정조례안 | 원안가결
- 울산광역시 복구 제증명 등 수수료 징수 조례 일부개정조례안 | 원안가결
- 2008년도 공유 재산관리 계획안(농소1동 주민센터 청사 신축) | 수정가결
- 울산광역시 복구 행정기구 설치 조례 일부개정조례안 | 원안가결
- 울산광역시 복구 평생교육 진흥에 관한 조례 일부개정조례안 | 원안가결
- 울산광역시 복구 제3대학 설치 및 운영 조례안 | 원안가결
- 울산광역시 복구 거주외국인 등에 관한 지원 조례안 | 원안가결
- 울산광역시 복구 명예통역관 위촉 및 운영에 관한 조례안 | 원안가결

제 103회 임시회 안건처리 2008. 4. 25 ~ 5. 1 (7일간)

- 2007회계연도 일반·특별회계 세입·세출 결사검사위원 선임의 건 | 원안가결
- 2008년도 공유재산관리계획 변경계획안(뒷동 소류지 기부채납) | 원안가결
- 울산광역시 복구 행정기구 설치 조례 일부개정조례안 | 원안가결
- 울산광역시 복구 지방공무원 정원 조례 일부개정조례안 | 원안가결
- 울산광역시 복구 구세 조례 일부개정 조례안 | 원안가결
- 울산광역시 복구의회의원 공무국외연수 평가자문위원회조례 전부개정조례안 | 원안가결
- 울산광역시 복구 공공도서관 설치 및 운영 조례 일부개정조례안 | 원안가결
- 울산광역시 복구 폐기물관리에 관한 조례 일부개정조례안 | 원안가결
- 울산광역시 복구 분뇨처리 등에 관한 조례안 | 원안가결
- 울산광역시 복구 가축분뇨의 관리 등에 관한 조례안 | 원안가결
- 울산광역시 복구 간이상수도·소규모급수 시설관리조례 일부개정조례안 | 원안가결
- 울산광역시 복구 새마을 장학금지급 조례 일부개정조례안 | 원안가결

제 104회 임시회 안건처리 2008. 5. 28~6. 5 (9일간)

○ 2008년도 제1회 일반·특별회계 세입·세출 추가경정예산안 | 수정가결

(단위 : 천원)

회 수	예산액	기정예산액 (2008년도 당초예산)A	증 감 (제1회 추경)B	증감율 (B / A) %
총 계	131,472,858	111,671,551	19,801,307	17.7
일반회계	124,447,410	110,777,947	13,669,463	12.3
특별회계	7,025,448	893,604	6,131,844	686

2008년도 제1회 일반·특별회계 세입·세출 추가경정예산안은 일반회계 1,244억 4,741만원과 특별회계 70억 2,544만 8천원을 합하여 1,314억 7,285만 8천원으로 편성되었으며, 기정(2008년도 당초) 예산액보다 198억 130만 7천원이 증액편성 되었음. 본회의에서 심의한 결과 세입예산은 변동이 없으며 세출예산의 일반회계는 11억 8,768만 4천원 삭감하고 특별회계는 원안과 같이 반영하여 전체 삭감액은 2008년도 제1회 일반·특별회계 세입·세출 추가경정예산 요구액의 5.9%임.

○ 울산광역시 북구지방공무원여비조례 일부개정조례안 | 수정가결

○ 울산광역시북구의회 회의규칙 일부개정 규칙안 | 부결

○ 2008년도 행정사무감사계획서 승인의 건 | 원안가결

- 감사기간 : 2008. 7. 14 ~ 7. 18(5일간)
- 감사장소 : 북구의회 소회의실 및 대상사무 현장
- 감사주체 : 본회의(전 의원 7명)
- 감사방법 : 보고의 청취, 질의와 답변, 자료의 요구 및 확인, 현장 확인
증인·참고인의 증언 청취 등
- 감사요구자료 (총 : 434건)

공 통	기 획 감사실	총무국	주 민 생 활 지원국	도 시 경제국	보건소	의 회 사무과
21	26	93	133	133	25	3

○ 울산광역시 북구청 대회의실 사용 등에 관한 조례 일부개정조례안 | 원안가결

• 현 행

대회의실 사용료	90,000원
----------	---------

• 개정안

구 분	사용료(원)	비 고
대회의실 (기본시설)	100,000	• 1시간 기준 • 기준시간 초과 시 매시간당 20% 가산
폐 백 실 (부대시설)	30,000	※60분 미만은 1시간으로 본다
구내식당 (부대시설)	100,000	• 2시간 기준 • 기준시간 초과 시 매시간당 20% 가산 ※60분 미만은 1시간으로 본다 • 1일 1팀만 사용가능

제 105회 임시회 안건처리 2008. 6. 30(1일간)

○ 제4대 하반기 의장·부의장 선거의 건

의장 : 윤임지 의원, 부의장 : 문석주 의원

사진과 함께 보는 의정활동

01 의원민원상담실 운영

주민들의 불편사항 및 애로사항과 여론을 청취하여 주민 생활의 편익을 제공하고 지방자치의 활성화와 주민복지 증진에 기여하기 위한.



▲ 민원상담실 운영 정례회 개최(의장실)

북구의회는 신뢰받는 「의회민원상담실」을 운영코자 정기적으로 매월 세 번째 금요일 오후 3시에 의장실에서 『상담실운영 관련 정례회』를 개최하고 있다.

가. 운영방법

- 기 간 : 년 중(월~금 매일실시)
- 장 소 : 의원실 내(의회민원상담실)
- 일일근무조 편성운영 : 일일근무조 편성운영
(의장단 매일 출근, 의원명 윤번제 근무)

요일	월	화	수	목	금
성명	이은영	박병석	류인목	문석주	이영희

- 근무시간 : 10:00 ~ 17:00
- 상담보좌 : 전문위원 1명
※민원접수방법 : TEL(052-289-8111), FAX(052-219-7549)
- 상담내용 : 각종 민원불편 및 애로사항 상담·처리, 여론수렴

나. 운영실적

구분	운영기간	접수건수	처리건수			비고
			완결	추진중	불가	
2008년도	2008. 1. 1 ~ 2008. 6. 30	57	26	23	8	

02 「조례입법연구회」 운영



울산광역시북구의회 조례입법연구회(회장 윤임지)는 2008년 5월 19일 북구의회 민원접견실에서 조례입법연구회 첫 회의를 가졌다.

조례입법연구회 활동은 지방분권화에 따른 행정 변화에 능동적으로 대처하고 주민들의 편의증진을 도모하기 위하여 북구의 조례 중 제정이 필요한 조례, 상위법 개정에도 불구하고 개정되지 않은 조례, 존치의



▲ 조례입법연구회 회의

필요성이 없거나 통·폐합이 필요한 조례, 주민들의 생활에 불편을 주거나 북구의 발전을 저해하는 조례를 제·개정하여 주민편의 증진을 통한 주민들의 삶의 질 향상을 위해 연구회를 구성하게 되었다.

03 임시회 현장활동 강화



▲ 제103회 임시회 현장확인 (교량하부 체육시설)

북구의회는 제102회 임시회 개최에 따른 2008년도 주요업무계획 보고에 앞서 2월 25일, 5월 1일 개관을 앞둔 중앙도서관에 대한 현장활동을 실시했다.

또한 북구의회는 제103회 임시회 개최에 따른 5월 1일 개관하는 중앙도서관을 시작으로 명촌문화센터 건립현장과 교량하부 체육시설 설치 현장인 오토밸리로 교량하부 체육시설과 국도31호선 교량하부 체육시설에 대한 현장활동을 실시했다.



▲ 제102회 임시회 현장확인 (중앙도서관 신축현장)

회 기	일 시	현장활동 대상지
제102회 임시회	2008. 2. 25	중앙도서관 신축현장
제103회 임시회	2008. 5. 1	명촌문화센터 건립현장 외 3개소

04 의정실무능력향상 특별연수

○ 울산광역시 구·군의회 의원 합동 워크숍 (2008. 2. 22)

‘2008년 구·군의회 합동 워크숍’이 ‘의정활동 어떻게 할 것인가’라는 주제로 2월 22일 오후 1시 30분 울산대학교 행정본관 5층강당에서 개최됐다.

○ 건설분야 전문과정을 위한 지방의회 의원연수

(국회사무처 2008.5.21 ~ 5.23)

북구의회는 5월 21일부터 23일까지 국회사무처 주관, 전문 건설분야 과정 특별연수를 위한 ‘2008년도 지방의회 의원연수’에 참석했다.



05 자원봉사활동 실시



태안반도 기름유출 피해지역 자원봉사활동 ▲



태안반도 기름유출 피해지역과 복구장애인보호작업장 자원봉사활동

북구의회는 1월 7일과 8일 이틀간 태안반도 기름유출 사고현장을 방문하여 자원봉사에 참여했다.

이날 봉사에는 북구의회 류재건 의장을 비롯한 전 의원과 의회사무과 직원들이 함께 하였다.

의원들은 태안군 소원면 모항항에서, 가져간 헌옷과 흡착포로 많은 자원봉사자들과 함께 해안가 기름띠 제거를 위해 구슬땀을 흘렸다.

또한 3월 7일에는 복구 달천동 복구장애인보호작업장에서 자원봉사활동을 펼쳤고, 6월 24일에는 복구 호계동 어울림작업활동시설에서 자원봉사활동을 실시하였다.



▲ 복구장애인보호작업장 자원봉사활동

06 서울특별시 송파구의회 방문 정보교환 간담회



▲ 민원접견실 환담모습



▲ 본회의장 둘러본 후 기념촬영

북구의회(의장 류재건)는 4월 30일 민원 접견실에서 송파구의회(의장 정동수) 의원 24명과 직원 8명, 취재기자 2명의 내방을 받고 환담을 나누었다.

송파구 의원들은 북구의회의 요일별(월요일~금요일)로 의원 1명이 당번제로 운영중인 『민원상담실 운영』에 대해 깊은 관심을 보이며 많은 의견들을 나누고 벤치 마킹하였다.

07 사회복지시설 방문 설 위문품 전달

북구의회 류재건 의장을 비롯한 전 의원은 2월 4일 민족 고유의 명절 설을 맞이하여 관내 복지시설을 방문하여 더불어 어려운 이웃을 되돌아보고 다함께 즐거운 명절을 맞이하기 위하여 위문품을 전달했다.



08 전국 선진지 벤치마킹



▲ 2012 여수세계박람회 홍보관 견학

2008년 1/4분기 선진시설 벤치마킹 (광양시·여수시의회 및 2012 여수세계박람회 홍보관 등)

북구의회는 3월 12일부터 14일까지 광양시의회와 여수시의회를 방문하고, 광양항, 여수 해양수산과학관, 광양 매화문화축제 등 현장견학을 실시했다.



▲ 2008 함평 세계나비 · 곤충엑스포 현장견학



▲ 목포시의회 방문

2008년 2/4분기 선진시설 벤치마킹 (목포시 · 함평군의회 및 2008함평세계나비 · 곤충엑스포 시설 등 현장견학)

북구의회 류재건 의장을 비롯한 의원들과 의회사무과 직원들은 북구의회 제1차 정례회시 실시되는 2008년도 행정사무감사를 앞두고 5월 14일부터 15일까지 목포시의회와 함평군의회를 방문하여 행정사무감사자료 수집과 상호 의정활동들에 대한 다양한 정보교류를 위해 현장 견학을 다녀왔다.

09 중앙도서관 개관 “평생학습도시 발판 마련”



중앙도서관은 북구 연암동 378번지에 소재하고 대지 992㎡, 연면적 2,447㎡ 지하 1층 지상 3층 규모로, 자료실 열람실 디지털컴퓨터실, 세미나실, 아동열람실,

북카페, 옥상공원 등을 갖추었으며 5월 1일 개관식을 가졌다.

10 명촌문화센터 개관

명촌 주민들의 오랜 숙원이었던 명촌문화센터가 문을 열었다. 북구청은 6월 30일 오후 4시 명촌문화센터 개관식을 가졌다.

명촌문화센터는 신항주거 밀집지역으로 부상하고 있는 명촌지역 주민들의 복리증진과 편의도모를 위해 민원출장소와 주민자치센터 기능을 동시에 갖추고 있다.



11 양정동 주민센터 신청사 개청



북구 양정동 주민센터 신청사 개청식이 4월 30일 오후 2시 북구 양정동 오치골 3길 양정동 주민센터앞 광장에서 열렸다.

류재건 의장은 축사를 통해 “새롭게 단장되어 오늘 개청식을 갖게 된 주민센터가 주민들의 화합과 결속력을 다지는 주민 자치공간으로 새롭게 거듭나기를 기대한다”고 말했다.

12 북구 청소년 지원센터 개소

북구 관내 청소년들의 상담, 의료, 법률 지원을 ‘원스톱’으로 해결하는 청소년지원센터(소장 전형미·울산과학기술대 교수) 개소식이 4월 29일 오후 2시 북구 연암동 소재 재활용센터 2층에서 개최됐다. 청소년지원센터는 청소년 상담외에도 청소년 및 학부모를 대상으로 다양한 프로그램 운영할 계획이다. 특히 청소년지원센터는 학업중단, 가출 등 위기 청소년의 특성에 따라 상담, 자활, 학습, 의료·법률 등 종합적인 지원서비스를 원스톱으로 제공해 가정 복귀 및 사회적응을 도울 계획이다.

※ 전화 문의 (052) 283-1388 또는 1388



13 제4회 울산쇠부리축제

제4회 울산쇠부리축제 개막식이 4월 25일 오후 7시 북구청 광장 특설무대에서 류재건 북구의회 의장을 비롯한 전 의원, 강석구 북구청장과 박맹우 울산광역시장, 윤두환 국회의원, 시의원, 이병우 추진위원장 등 1000여명의 시민들이 참석한 가운데 열렸다. 북구의회 류재건 의장은 축사를 통해 “쇠부리축제가 지역민의 자긍심을 높이는 동시에 세계화의 초석이 되기를 기대한다”며 “구민 모두의 문화적 향유 기회를 높일 수 있도록 의회차원에서도 노력해 나갈 것”이라 말했다.



구정질문 및 답변

- 의 원 : **문 석 주** 의원
- 질문일시 : 제103회 임시회 제1차 본회의 (2008. 4. 25)
- 질문요지 : 국·시비 확보대책 및 평창 리비에르 아파트 민원 관련



1 국·시비 확보 대책에 대한 질문

→ **오토벨리 2공구 개설 및 매곡 매곡산업 진입로 개설 사업에 대한 2008년도 예산확보 계획은?**

〈강석구 구청장 답변〉

- 오토벨리 2공구는 연암동에서 매곡동 일원까지 7km 구간에 1,680억원의 공사비가 소요되는 사업이며 2공구 7km 중 연암 IC~효문운동장 방향의 일부구간을 개설하고자 2008년 1회 추경에 사업비 50억원을 요구했으며, 특히 송정택지~1구간 중점인 연암 IC까지 3km 구간은 도시개발법 등 관련 법률에 근거하여 송정택지 개발사업의 주변도로 개설 공사와 연계하여 사업 시행자인 토지공사, 주택공사 측에 2011년까지 개설을 요구중에 있음.
- 매곡산업단지 진입로 총 2.21km 중 1단계 공사인 660m 구간은 완료 되었으며, 잔여구간은 2008년 1회 추경 예산에 보상비 50억원을 확보하여 사업을 단계적으로 추진 할 계획임.

→ **산업로 확장공사(신송정교~신상안교) 예산 확보 및 계획은?**

- 현재 실시설계가 끝나고 총사업비 178억 중 38억 원으로 보상을 완료된 상태이며, 교량 등 일부 구간이 울산공항 확장공사와 중복되어 울산공항 확장공사 계획이 최종 확정된 후에 산업로 확장공사를 시행할 계획임.

→ **국민체육센터 건립 시비확보 계획은?**

- 국민체육센터 건립은 신천 근린공원내에 지하1층 지상3층으로 금년 5월 발주예정임

- 총사업비 73억 3천만원 중 국민체육진흥기금 30억원과 구비 27억원은 이미 확보하였고 금번 울산광역시 제 1회 추경예산에 시비 15억을 신청하였으며 확보 가능할 것으로 판단하고 있음.

2 평창리비에르 아파트 입주민원 해소방안에 대한 질문

→ **임차인들의 최소한의 희망사항에 대한 구청장의 견해는?**

〈강석구 구청장 답변〉

- 우리 구는 2006. 12. 26일 평창토건(주) 부도이후 신속하게 행정지원팀을 구성하여 민원사항을 파악하고 그에 따른 지원 방안과 아울러 이해관계인에게 협조를 요청하는 등 임차인들에게 도움을 주고자 다각적인 노력을 하였으며,
- “임대주택 분쟁조정 위원회”을 3차례 개최하여 분양전환에 따른 중재는 물론 상호 합리적인 대안을 찾도록 노력하였으나 분쟁조정절차 진행중에 소송이 제기되어 조정을 중지하는 어려움에 봉착하게 되었고, 부도난 민간 건설업체와 임차인의 사유재산에 대한 분쟁이기 때문에 조정에 한계가 드러나기도 하였음.
- 금년 6월 22일 법 시행 이전에 임대사업자가 임대주택 분양전환 계획을 신청할 경우에는 “임대주택 분양전환 계획서”와 “분양받기를 희망하지 아니하는 사실을 증명하는 서류”를 제출해야만 분양전환이 가능하므로 우리 구에서는 관련 서류를 면밀히 검토하여 임차인의 피해가 최소화 되도록 할 계획임,
- 금년 6월 22일 법 시행 이후에 임차인 명의로 분양전환 신청할 경우에는 관련법에 따라 적극적으로 처리할 계획임.

구정질문 및 답변

- 의 원 : 박 병 석 의원
- 질문일시 : 제104회 임시회 제1차 본회의 (2008. 5. 28)
- 질문요지 : 동 주민센터 신축, 종합복지관 건립 및 구내식당 미국산 쇠고기 식재료 사용금지 여부 관련



1 신축되는 동 주민센터 규모에 대하여

→ 공유재산관리계획 승인사항과 2008년도 중기지방재정계획을 보면 농소1동 주민센터의 경우 연면적이 1,127㎡, 송정동, 강동동, 염포동 주민센터는 모두 1,091㎡로 계획되어 있음. 구청장님께서 좀 더 미래지향적으로 생각하셔서 융통성을 가지고 동 주민센터 건립 계획을 재수립 하실 의향이 없으신지?

〈강석구 구청장 답변〉

- 현재 동 주민센터의 기능은 주민자치센터운영에 초점이 맞추어지고 있으며, 주민등록 등·초본 발급 등 동의 고유 행정기능은 축소되고 있는 상황임. 우리 구에서는 노후된 동 주민센터의 신축계획 수립시 인구유입에 따른 행정수요와 관할 면적, 동간 형평성, 구 재정여건 등을 종합적으로 검토하여 적정 규모로 결정하고 있음.
- 참고로 농소1동 주민센터 신축공사 면적은 이러한 인구증가 등의 주변 환경을 감안하여 당초 990㎡ 300평 규모에서 1,127㎡ 341평 건축비 17억원 정도로 당초보다 더 크게 건립하도록 1차추경 예산안에 반영한바 있음.
- 향후에도 예측가능한 모든 상황을 검토하여 동 주민센터 건립이 탄력적으로 추진될 수 있도록 하겠음.

2 종합복지회관 건립과 관련하여

→ 산재환자 재활시설과 비정규직지원센터를 복지회관 건물내에 설치해야 한다는 현대차의 요구에 대해 우리 구에서는 복지에 해당되지

않는다는 주장으로 현대차와 시설협의를 합의 되지 않아 현대차 측에서 공사를 진행하지 못하고 있는 것은 아닌지 명확한 사유는?

〈강석구 구청장 답변〉

- 지난해 11월 23일 기공식을 가졌으며, 그 이후 현장사무실 설치, 공사현장 외곽 휀스설치, 세륜 세차시설 설치를 완료하였으며, 지난 4월 30일 시공업체와 계약이 체결되었고, 일주일 전인 5월 22일 착공 계가 이미 접수되었음.
- 현재 소음피해 방지대책으로 방음벽 설치공사를 진행 중에 있으며, 조만간 본격적인 공사가 진행 될 것으로 생각됨.
- 종합복지회관 내에 내부시설과 외관, 설계 등에 대해서는 모두 협의를 마쳤으나 다만 산재환자 재활 시설과 비정규직지원센터의 반영여부에 대해서는 현대자동차 노·사간의 합의사항은 존중되어야 할 것이며, 일부 우려되는 사항에 대해서는 지속적인 협의를 통해 신중히 검토 하여 추진될 수 있도록 할 계획임.

3 미국산 쇠고기 구내식당 식재료 사용금지 여부에 대하여

→ 북구 한우사육농민들의 아픔을 함께 나누고, 또한 북구 주민과 구청 공무원들의 건강한 단체급식을 위하여 우리 구청 구내식당에서는 안전성이 확보될 때까지 미국산 수입쇠고기를 식재료로 사용할 수 없도록 의무화하는 것에 대한 견해는?

〈박봉환 총무국장 답변〉

- 우리 구 직원들과 구민들이 이용하는 구내식당은 무엇보다도 식재료에 대한 안전성 확보가 우선되어야 한다는 점을 깊이 인식하고 있으며, 철저한 식재료 검수와 모든 식재료에 대한 원산지를 확인 받고 있음.
- 우리 구내식당에서는 안정성이 검증되지 않은 그 어떠한 식재료도 사용하지 않고 있으며, 앞으로도 이 원칙을 확고하게 지켜 나갈 것이라고 확실하게 말씀을 드림.
- 아울러 미국산 쇠고기 수입과 관련한 동향을 면밀히 살피고 우리 지역 한우 농가의 어려운 현실을 감안하여 다각적인 행정 지원과 아울러 한우 경쟁력을 높이는 방안을 적극 추진하겠음.

5분 자유발언

2008년 어린이날 행사 지원단체 선정 관련

- 의 원 : 이 은 영 의원
- 발언일시 : 제103회 임시회 제1차 본회의 (2008. 4. 25)



존경하는 류재건 의장님! 이은영 의원입니다. 선배 의원 여러분, 그리고 동료의원 여러분 반갑습니다. 5분 자유발언을 하겠습니다.

북구 어린이 날 큰잔치의 의미를 이야기 하겠습니다. 상방 공원에서 첫 행사를 하던 때가 생각납니다. 아마 그 아이들이 지금은 군에도 가고 대학생이거나 고등학생입니다. 어린이 날 행사가 없고 놀이공원에 다녀오면 되는 시절이 있었습니다. 모 구청에서 어린이 날 행사를 한다기에 반갑게 보러갔다가 실망하였습니다. 이벤트를 불러 상업성 짙은 어린이 날 행사를 하는 것을 보고 이래서는 안 되겠다. 생각하고 북구에서 소박하지만 시작한 어린이 날 행사입니다.

그 여성들이 투덜거리기는 했지만 돈도 내고 시간도 내고 꽃을 밤새워 만들었습니다. 짓먹이를 업고 만들어온 꽃은 수레가득 장관을 이루었습니다. 상방마을 이장님이 리어카를 빌려주셔서 꽃수레를 만들었습니다. 어린 대학생들이 꽃수레에 아이들을 태우고 연암초등학교를 몇 바퀴돌고는 운동장에 드러누워 버렸습니다. 미술대회도 있었지만 누구는 상을 받고 누구는 상을 받지 못해 속상해 하자 어린이 날 취지에 맞지 않다고 폐지하기도 했습니다. 굴렁쇠 굴리기에서 아이들은 뒷전이고 아버지들이 더 재미있어 하기도 했습니다. 어느 노동조합에서 북구청 야외무대에 전기볼트가 맞지 않아 새로 산 앰프를 태워 수리하면서도 불평하지 않았습니

다. 참여하는 사람들이 많아져 동천초등학교와 연암초등학교 두 군데서 동시에 하기도 하였습니다. 아이스크림과 음료수를 팔아 이북에 용천초등학교에 돕기도 하였습니다. 학교 선생님들이 반 아이들과 약속을 하고 함께 오셔서 하루를 즐겁게 보낸 분들도 무척 많았습니다. 어린이집 교사들이 칠교놀이를 할 색종이를 자르느라 고생하기도 하였습니다. 처음엔 어려워하던 아동위원회도 딱지치기가 어린이들에게 인기를 끌자 자신들이 더 신나하던 모습이 선합니다.

그러다가 지역사회로 넓혀졌습니다. 평창, 쌍용아진 쪽 그리고 저 멀리 중산동의 아파트 자치회에서도 방송을 해 주시고 어린이들이 올수 있도록 차량도 마련하여 오셨던 행사입니다. 올해는 장애인부모단체가 참여한다는 귀중한 해였습니다. 회장들이 부모들을 한집 한집 전화해서 설득하기가 쉬웠겠습니까? 지역사회가 키워온 어린이 날 행사입니다. 북구청에서 예산지원을 하면서 규모가 커지고 수많은 자원봉사자

들이 참가하여 11년을 이루어온 귀중한 북구의 자랑입니다. 아이를 둔 부모라면 거의가 북구청 앞마당에서 하는 어린이 날 행사를 알고 있습니다.

“북구 어린이날 큰잔치 머리가 하늘까지 닿겠네”는 첫째, 전례놀이로 만들었습니다. 둘째, 부모들이 직접 만들었습니다. 셋째, 지역의 단체들이 앞장서고 주민참여를 이루어냈습니다. 넷째, 지역사회가 함께 하였습니다. 다섯째, 주민통합의 장 이었습니다. 돈 있는 사람은 돈을 내고, 지혜가 있는 사람은 지혜를내고, 시간이 있는 사람은 시간을 내고, 몸이 되는 사람은 몸으로 움직여 만들어온 행사입니다.

북구청은 주민들과 함께 만들어가는 행사를 하지 말라고 하는 것과 같은 폭력적으로 결정하였습니다. 양해의 말 한마디 없이 의미를 알아보는 노력도 없이 일반적 관례가 없는 민간경상보조예산을 심의를 해서 결정하였습니다.

계획서를 넣고 결정이 되면 결정된 계획서대로 할 수밖에 없으므로 사전에 같이 의논하지는 제안도 아랑곳하지 않았습니

다. 밤새가며 준비했던 참여자들이 다른 곳으로 결정하는 것은 이해할 수 있는데 용서가 안 된다고 합니다. 북구청은 사람들의 마음을 멍들게 했습니다. 참여하는 모든 분들이 이 기회에 어린이 날 행사에 필요 없는 의견을 눈치 보지 않아도 되고 소박하지만 북구 어린이 날 큰잔치의 정신을 살려 따으로 일구어가는 해맑은 웃음으로 어린이 날을 즐길 수 있을꺼라 생각합니다. 행복한 행사가 될 꺼라 예상합니다.

끝으로 집행부에 요구 하겠습니다. 첫째, 민간경상보조사업을 모두 공고하고 심의하여 결정하십시오. 양해도 없이 계획서가 들어오면 심의하는 것이 원칙이라면 원칙을 지켜서 결정하십시오. 둘째, 참여하는 주민들의 의견수렴 없이 화합과 융화를 모르는 독단적인 행정을 지양하십시오. 북구 아파트 문화공간에 지원하는 예산을 편성하지 않았을 때 14곳에서 참여하는 분들의 의견이라도 들어봤는가를 물었습니다. 이제 일방적인 방식과 태도는 그만할 때도 되지 않습니까. 많이 했지 않습니까?

선배의원 여러분 그리고 동료의원 여러분! 집행부는 지방 자치시대에 주민들이 참여를 어떻게 하면 높일까 만족도를 높일까 고민하지 않습니다. 일방적일 뿐입니다. 여러 가지로 양해를 바라며, 끝까지 들어주셔서 고맙습니다.

5분 자유발언

축산농가에 대한 지원강화

- 의 원 : 윤 임 지 의원
- 발언일시 : 제104회 임시회 제7차 본회의 (2008. 6. 5)



분명히 말씀드리겠습니다.

전국의 축산농가가 수입을 반대를 하고 있을 겁니다. 재협상은 결코 아닐 것입니다. 존경하는 류재건 의장님과 동료의원 여러분! 그리고 행복한 일류 복구를 위해 불철주야 수고를 아끼지 않는 강석구 구청장님을 비롯한 관계공무원 여러분!

윤임지 의원입니다.

저는 요즘 미국 쇠고기 수입협상과 관련해 촛불집회 등으로 국론이 분열되는 현상에 대해 언론을 통해 접하면서 저 자신이 축산농민으로서 착잡한 심정을 금할 수 없습니다.

미국과의 쇠고기 수입협상 과정에서 일부 미흡한 점에 대한 지적과 시정을 요구하는 것은 당연한 국민의 권리입니다만, 그러나 이를 빌미로 광우병의 지나친 위험성에 대한 것은 모두가 광우병에 걸리는 것처럼 불안해 하고 있는 실정에 대해 매우 안타깝게 생각하고 있습니다. 너무 과하면 아니함만 못하다는 말이 있듯이 더하지도 빼지도 말고 온 국민 그리고 농민 축산농가의 목소리를 이젠 정부에서 보고 듣고 있으니 기다려 보는 것도 도리가 아니겠습니까.

그리고 6월 4일에 강석구 구청장께서 미국쇠고기 수입협상과 관련하여 피해가 우려되는 우리 축산농가를 위해 발 빠르게 기자회견을 통해 자체적인 대책을 발표한 것을 언론을 통해 봤습니다만, 농가의 피부에 와 닿는 근본적인 지원 대책이 절실한 시점이라고 생각합니다. 무엇보다 다른 구청에 앞서 축산농가를 위해 미국쇠고기 협상관련 대책으로 농림수산 식품부에서 발표한 품질고급화 장려금 두당 10만원에서 20만원과 소 브루셀라병의 근절을 위한 다산우 지원금 두당 10만원을 먼저 시작한 것에 대해 이 자리를 빌어 정말 감사하다는 말씀을 드립니다.

그러나 벌써 700kg기준 한우의 경우 150만원 정도의 가격이 떨어져 농민의 한숨은 깊어 가는데, 옆친데 옆친 격으로 수입 곡물 가격까지 올라 사료 값이 50% 이상

인상되어 축산농가는 이중 고통을 겪고 있습니다.

한우를 사육하는데 사료 값이 차지하는 비율이 40% 이상으로 이대로 2,3년만 지속되면 몇 년 후 영세한 한우농가는 대부분 사육을 포기할 수밖에 없을 것으로 보이는데, 이에 대한 대책은 마련하고 계신지 구청장님께 묻고 싶습니다. 그리고 어제 기자회견에서 사료 값 인상에 따른 조사료 생산단지를 조성할 계획이며, 1,800만원의 임차료를 지급하고 그에 따른 각종 수확장비 구입비도 지원할 계획이라고 발표하셨는데, 일회성 지원이 아니라 지속적인 관심과 지원으로 모든 축산 농가의 희망이 되길 바라겠습니다.

쇠고기 유통 실태를 보면 생산지에서 소 값이 하락하고 있는데, 식당은 종전의 가격대로 받고 있는 경우가 많습니다. 식당까지 가격이 반영되는데 2개월에서 3개월이 걸림으로 소비자 피해가 매우 크다고 보는데, 생산자는 물론 소비자 보호를 위해 유통구조를 개선할 방법을 찾아 주시길 바랍니다. 그리고 금년 3월경 한우 불고기 특화단지를 만들기 위해 축산농가와 구청관련 부서에서 경북과 전남의 불고기단지를 현장 방문한 것으로 알고 있습니다. 그곳에 다녀온 축산농가는 직거래 추진으로 농가소득에 큰 기대를 걸다시피 하고 있는데, 지금까지 추진상황과 향후 계획을 말씀해 주시고, 구청 차원에서 활성화 되도록 적극적인 지원방안을 강구해 주시기 바라겠습니다.

마지막으로 구청장님께 당부하고 싶은 말씀은 지금 유가 및 곡물가 상승으로 모두가 무척 어려운 것이 사실입니다. 그중에서도 우리 농민은 더 어렵게 살고 있다고 해도 과언이 아님을 심분 이해하시고 위기를 기회로 활용할 수 있도록 구정의 최우선 농정시책에 배려해 주시기를 바라겠습니다.

다시 한 번 말씀드리지만 농민은 우리들의 뿌리입니다. 뿌리가 흔들리면 그 나무는 고사하고 맙니다. 우리의 뿌리가 튼튼하게 발육할 수 있도록 토대를 마련해 주시길 간곡히 부탁드립니다. 저의 발언을 마치도록 하겠습니다. 감사합니다.

북구 문화재 소개

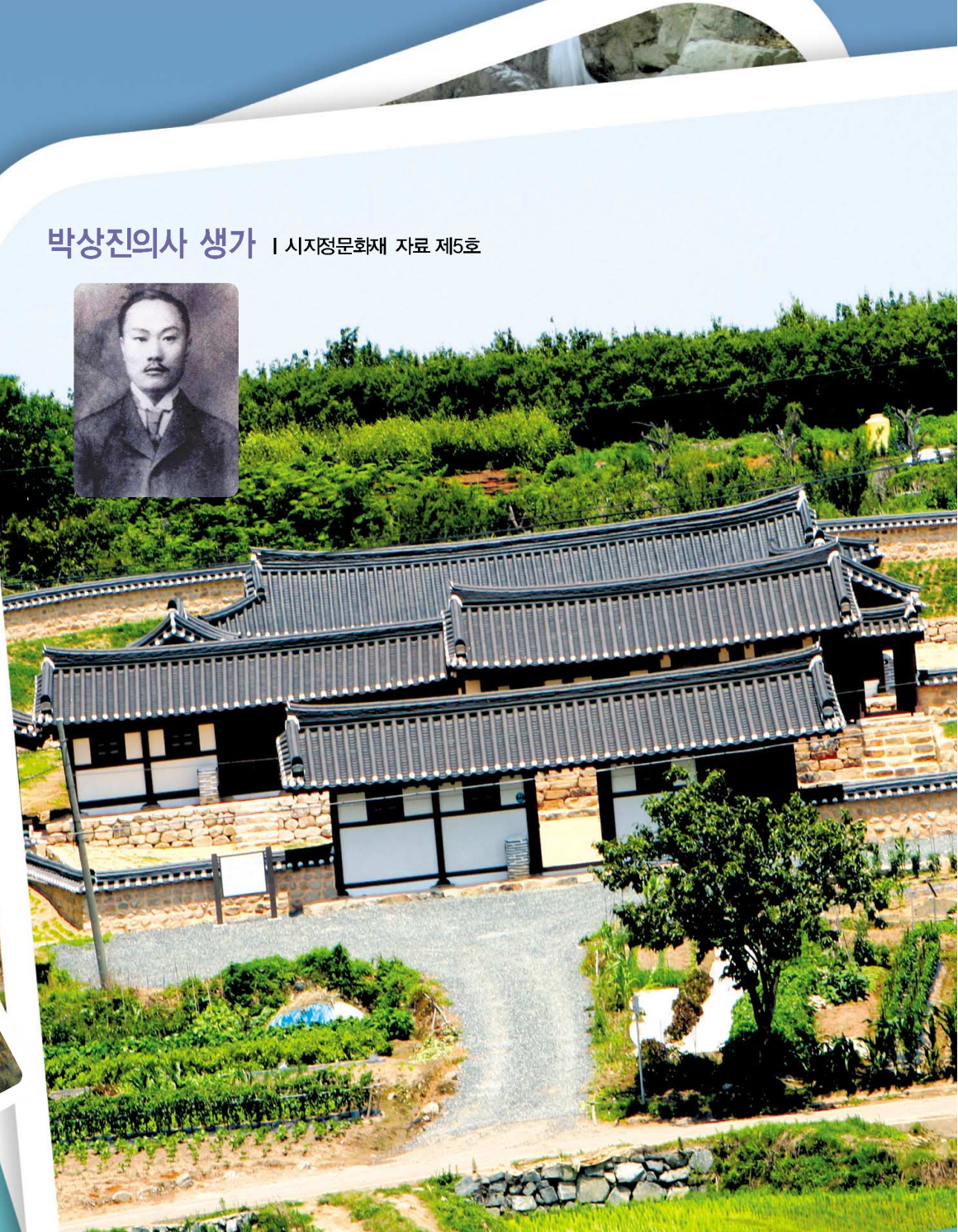
Cultural Relics Site

여행하고 싶은 도시! 북구!

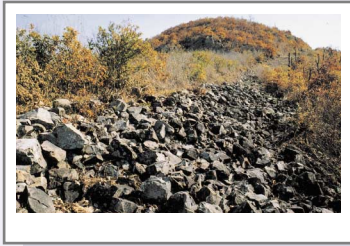
동해바다의 비경을 한껏 품은 아름다운 북구의 문화재를 소개합니다.



박상진의사 생가 | 시지정문화재 자료 제5호

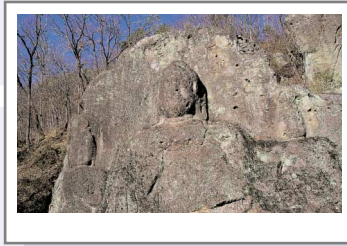


Most Attractive City



관문성 | 국가사적 제48호

장장 12km에 달하는 신라의 장성(長城)으로, 동남쪽으로 왜구를 막기 위해 신라 성덕왕 21년(722) 11월에 쌓은 모발군성(毛拔郡城). 신라 서라벌로 들어오는 관문역할을 하는 성이라 하여 관문성이라 했다. (농소2·3동)



어물동마애여래좌상

| 시지정유형문화재 제6호

방 바위라 불리는 거대한 바위에 일광·월광 보살이 협시(夾侍)하고 있는 약사 삼존 불을 높게 돌을 새긴한 통일신라시대 작품. (강동동)



박상진의사 생가

| 시지정문화재자료 제5호

대한광복회 총사령관을 맡아 활동하시다 순국한 독립운동가 박상진(1884~1921) 의사께서 태어나 살았던 집이다. (송정동)



신흥사 구 대웅전

| 시지정문화재자료 제9호

신라 선덕여왕 4년(635)에 명랑 조사가 창건했다 전해지며, 임진왜란 당시 울산지역에서 승군 동원기록이 있는 유일한 사찰이다. (강동동)



중산동 고분군

| 시지정기념물 제9호

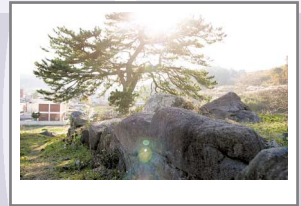
삼한에서 고신라말에 걸쳐 형성된 대규모의 고분군(대형분)이 밀집되어 있다. 고신 라묘 제의 변천 과정을 연구하는데 중요한 자료가 된다. (농소2동)



우가산 유포 봉수대

| 시지정기념물 제13호

봉수는 밤에는 횃불로 낮에는 연기로 긴급상황을 알리는 군사통신수단의 하나. 동해안에 위치하는 연변봉수 가운데 간봉의 하나이다. (강동동)



유포석보

| 시지정기념물 제17호

조선초기 성으로 왜구 침략을 방어 할 목적으로 처음에는 목책으로 설치하였으나 이후 석축으로 쌓은 포곡식 산성. (강동동)



상안동 지석묘군

| 시지정기념물 제30호

고인돌이라고도 부르는 지석묘는 청동기시대의 대표적 남방식 문묘 형태. 화강암인 덮개돌 위에는 작은 돌로 문질러 둥글게 판 알모양의 성형이 10여개 있다. (농소3동)



창평동 지석묘군

| 시지정기념물 제31호

창평동 난골마을 구릉에 17,300m 떨어진 경작지 논두렁에 1기가 있다. 덮개돌은 화강암으로 당 위에 비스듬히 놓여 있다. (농소1동)



곽암(미역바위)

| 시지정기념물 제38호

신항성 장군 박윤웅은 고려건국을 도운 공으로 유포의 미역바위 12암과 농소지방을 체지로 받았다고 전해진다. (강동동)



달천철장

| 시지정기념물 제40호

삼한~조선시대까지의 철광석 원산지로 추정되고 있다. 특히 경주 황성동유적에서 출토된 철기 비소함량이 달천광산과 유사해 역사적으로 중요한 유적임을 알 수 있다. (농소3동)



중산동 취락유적

| 시지정기념물 제41호

삼한~삼국시대에 해당하는 취락 유적. 인근에 위치한 중산동 고분군과 관련있는 유적이다. 이 시대 취락의 구조, 범위, 변천과정을 알 수 있다. (농소2동)



강동화암 주상절리

| 시지정기념물 제42호

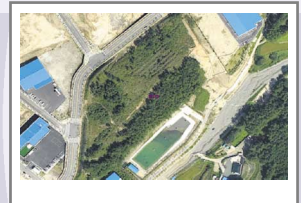
북구 화암동 화암마을 화암(꽃바위) 해변 일대에 분포하는 유적. 동해안 주상절리로는 가장 오래된 것으로 성인적으로 높은 학술적 가치를 가지고 있다. (강동동)



대안동 쇠부리터

| 시지정기념물 제44호

삼한시대 이래 영남지역 최대 철 생산지였던 달천철장의 토철을 이용 하여 쇠를 생산하던 쇠부리터는 울산, 경주, 밀양, 청도 일대에 약 120여기 이상 남아있다. (강동동)



매곡동 생활유적

| 시지정기념물 제45호

동대산에서 남쪽으로 뻗은 완만한 구릉에 분포. 청동기시대에서 조선시대에 해당하는 다양한 생활유적, 생산유적이 확인되어 그 시대의 생활상 연구에 귀중한 자료가 된다. (농소1동)

건강소식

우리/구/민 건강지킴이



건강한 순간을 지켜주는 우리집 구급함

어느 가정이나 소독약, 소화제, 반창고 등이 들어있는 플라스틱 구급함 정도는 준비되어 있기 마련이다. 이런 가정상비약들은 갑작스러운 사고가 발생했을 때 매우 요긴하게 쓰이지만, 잘못 사용하면 없느니만 못하게 된다.



한밤 중, 갑자기 아이가 열이 난다고 유효기간도 확인하지 않고 집안 어딘가에 있던 오래된 해열제를 먹이게 되면, 심각한 문제를 일으킬 수 있다. 특히 개봉된 시럽종류는 2~3주만 지나도 오염되거나 상할 수 있기 때문에 간단한 감기 증세를 세균성 복통으로 악화시킬 지도 모를 일이다.

★가정용 구급함에 꼭 비치해야 할 품목들

체온계, 핀셋, 가위, 면봉, 일회용 반창고, 멸균거즈, 탈지면, 탄력붕대, 과산화수소나 포비돈 등 상처 소독약, 해열진통제(타이레놀·부루펜 등, 아이가 어린경우는 좌약도 구비하면 좋다.)

일단 이정도만 구비되어 있다면 합격선이다. 여기에 옵션으로 물파스(벨레몰린테), 항생제 연고(후시딘, 박트로반 등), 소화제나 지사제까지 준비되어 있다면 금상첨화다. 이렇게 잘 준비된 구급함이라도 일년에 두 차례(6개월)정도는 안에 있는 품목들을 점검해서 유효기간을 확인해야 함을 명심하자. 일반적으로 약은 햇빛과 고온, 습도에 의해 쉽게 변질이 되기 때문에 약 상지는 방안이 아닌 서늘한 베란다에 두면 좋다.

(출처 : 단국대병원 정유석 교수칼럼)

- ❶ 오래된 약, 변색된 약, 성분이 확실치 않은 약은 과감히 버린다.
- ❷ 비슷한 증세라도 다른 사람이 먹던 약을 먹이지 않는다.
- ❸ 가정상비약은 건조하고 서늘한 곳에 보관한다.
- ❹ 먹는약은 해열진통제 한가지면 충분하다.

꼭 기억해야 할 가정상비약 상식



- ❺ 하루이상 가정 상비약으로 치료하지 않는다. 즉, 호전이 없으면 즉시 가까운 보건소나 병원에 가야 한다.
- ❻ 의식이 없는 환자에게는 어떤약도 먹이지 않는다. (청심환, 기응환 등)

건강상식



Q 어린아이에게 안경은 되도록 늦게 씌워주어야 하나요?

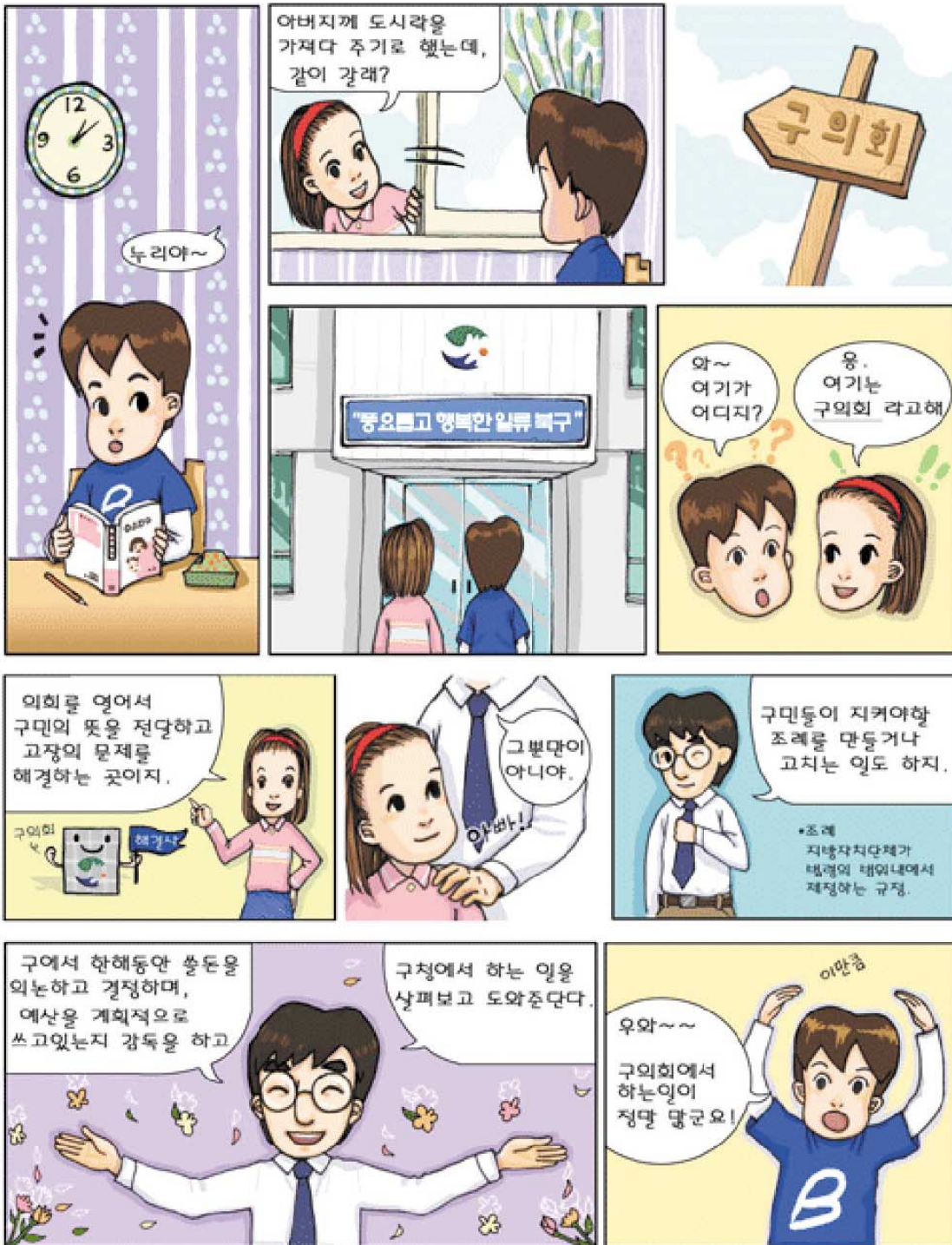
그렇지 않아요~ 시기능은 어린시절(대개 7~8세 전후)에 최대한 잘 보이는 상태로 적절한 시자극을 받으며 발달하기 때문에 안경을 씌워주어서라도 최대한 잘 보이는 상태를 만들어 주어야 합니다. 안경을 안 쓰는 것이 굴절 이상이 진행되는 것을 막아주지 못합니다.

Q 맥주를 많이 마시면 요로결석에 좋을까요?

그렇지 않아요~ 요로결석은 신장, 요관, 방광에 생긴 결석에 의해 발생해요. 맥주는 이노작용이 있어서 작은 결석을 체외로 배출할 수도 있지만 알콜섭취 증가는 소변내 칼슘, 인산염을 증가시키고 혈중 요산치를 상승시키며 결석의 생성을 오히려 늘릴 수 있습니다.

만화로 보는 북구의회

▶▶ 먼저, 구의회가 뭐하는 곳이에요?



< 다음호에 계속 연재 >

의회의 역할

주민대표기관

주민이 선출한 의원으로 구성되며 주민을 대신하여 지역의 이익을 대변함과 동시에 주민의 뜻을 정책결정에 반영시키는 역할(선거지역뿐만 아니라 해당자치단체 전 주민 대표)

의결기관

자치단체의 주민부담에 관한 사항, 조례제정, 단체운영 등 그 자치단체의 주요사항을 최종적으로 심의·결정하는 최고 의사결정기관의 역할

감시기관

집행기관이 적법하고 합리적인 행정을 집행하고 있는가를 감시하고 확인하기 위해 보고, 승인, 질문, 행정사무감사·조사하는 역할

입법기관

법령의 범위 안에서 그 자치단체의 법규인 조례를 발의하고 의결하는 역할

지방의회 용어해설

개원(開院)과 개원식(開院式)

지방의회의원은 4년 임기가 끝나면 그 의원들은 의원직을 잃게 되고, 주민은 선거에서 새로운 의원을 선출한다. 이렇게 선거에 의해서 새로 선출된 의원이 최초로 모여서 의장·부의장을 선출하고 그 지방의회가 첫 회의를 여는 것을 「개원」이라 하며, 총선이후 지방의회가 최초로 집회되면 개회식을 갖게 되는데 이것을 「개원식」이라 한다.

개회(開會)

「開會」란 의회가 집회되어 활동을 시작하였다는 의미로 사용되며, 「제0회 00의회(임시회 또는 정례회)가 개회」되었다고 한다. 그리고, 지방자치법이나 회의규칙에서는 당일 회의를 여는 것을 「개회」라고 표현하고 있지만 「開會와 開議」를 혼용하여 사용하고 있는 경우도 있다.

원안(原案), 원안의결(原案議決)

의원·자치단체의 장·위원회로부터 제출된 안건을 심사하면서 수정하여 의결할 수 있다. 이렇게 수정의 대상이 되는 본래의 안건을 「원안」이라 한다. 따라서 의원 등이 제출한 안건이 내용변경, 즉 수정없이 그대로 의결되는 것을 「원안의결」이라 한다.

회기(會期)

의회는 언제나 활동하는 것이 아니고 일정기간을 정하여 활동을 하게 되는데 그 기간을 「회기」라고 한다. 따라서 의회가 집회되면 반드시 활동기간 즉, 회기를 결정해야 한다. 본회의는 회기중에만 회의를 하고 안건을 심사하게 된다. 그러나, 위원회는 회기중은 물론 본회의 의결 또는 당해 지방자치단체의 장의 요구로 폐회중에도 개회할 수 있다.

북구 관내도 및 일반현황

울산광역시 북구 관내도 Tourist Map of Ulsan Buk-Gu



울산외국어고등학교 유치확정



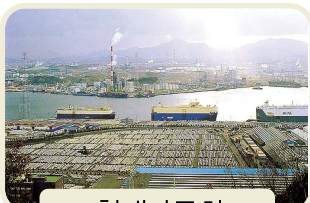
달천철장



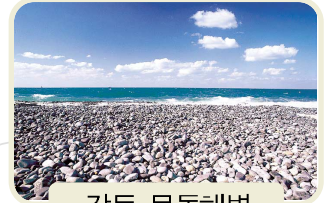
농소운동장



박상진 의사 생가



현대자동차



강동 몽돌해변



효자 송도선생 정려비



염포산 팔각정

북구 일반현황



연 혁	행정 여 건	재 정 규 모
<ul style="list-style-type: none"> • 1962. 6. 1 : 울산시 승격 • 1996. 12. 31 : 울산광역시 설치 법률 공포 • 1997. 7. 15 : 울산광역시 북구 개청신설 • 1998. 10. 1 : 인구과소동 폐지분합 (진장·효문동→효문동) 	<ul style="list-style-type: none"> • 면 적 : 157.352km²(시의 15%) • 인 구 : 164,019명(시의 14.83%) • 행정구역 : 8개동(법정 2개동) • 기 구 : 3국 1실 17과 1보건소 • 공무원수 : 정원 493명(현원 477명) 	<ul style="list-style-type: none"> • 예산액 : 131,472백만원(재정자립도 29.4%) - 일반회계 : 124,447백만원(94.7%) - 특별회계 : 7,025백만원(5.3%)
		학교 및 문화재 현황
		<ul style="list-style-type: none"> • 학 교 : 36개소(초7, 중11, 고6, 특수학교2) • 문화재 : 15개소(국가지정, 시지정14)

역대 의원명단

●● 초대 의원 명단

연번	직 위	선거구	성 명	재임기간	비 고
1	의 장	강 동 동	김 성 보	1997. 7. 15 ~ 1998. 6. 30	환경수도
2	부 의 장	송 정 동	윤 두 환	1997. 7. 15 ~ 1998. 6. 30	교육사회
3	의 원	진 장 동	정 석 수	1997. 7. 15 ~ 1998. 6. 30	운영·건설
4	의 원	농 소 동	한 성 두	1997. 7. 15 ~ 1998. 6. 30	도시경제
5	의 원	농소·강동 (제0선거구)	이 상 원	1997. 7. 15 ~ 1998. 6. 30	운영·내무
6	의 원	효 문 동	이 병 우	1997. 7. 15 ~ 1998. 6. 30	내무위원장
7	의 원	양 정 동	진 한 결	1997. 7. 15 ~ 1998. 6. 30	도시경제(간사)·운영
8	의 원	염 포 동	조 승 수	1998. 3. 2 ~ 1998. 6. 30	환경수도(간사)·운영

※ 초대 울산광역시회의의원 겸직

●● 제2대 의원 명단

연번	직 위	선거구	성 명	재임기간	비 고
1	의 장	송 정 동	윤 두 환	1998. 7. 1 ~ 2000. 2. 21	전반기 의장
2	의 장	농 소 3 동	박 춘 환	1998. 7. 1 ~ 2002. 6. 30	전반기 부의장 및 의장(보궐)
3	의 장	양 정 동	진 한 결	1998. 7. 1 ~ 2002. 6. 30	전반기 부의장(보궐) 및 후반기 의장
4	부 의 장	강 동 동	박 광 식	1998. 7. 1 ~ 2002. 6. 30	후반기 부의장
5	의 원	농 소 1 동	김 수 현	1998. 7. 1 ~ 2002. 6. 30	전반기 운영위원장
6	의 원	농 소 2 동	강 혁 진	1998. 7. 1 ~ 2002. 6. 30	
7	의 원	효 문 동	류 재 건	1998. 7. 1 ~ 2002. 6. 30	
8	의 원	송 정 동	김 진 영	2000. 6. 8 ~ 2002. 6. 30	보궐선거 당선
9	의 원	염 포 동	윤 종 오	1998. 7. 1 ~ 2002. 6. 30	후반기 운영위원장

●● 제3대 의원 명단

연번	직 위	선거구	성 명	재임기간	비 고
1	의 장	송 정 동	김 진 영	2002. 7. 1 ~ 2006. 6. 30	전반기 의장
2	의 장	염 포 동	하 인 규	2002. 7. 1 ~ 2006. 6. 30	후반기 의장
3	부 의 장	농 소 2 동	김 재 근	2002. 7. 1 ~ 2006. 6. 30	전반기 부의장
4	부 의 장	농 소 1 동	이 재 경	2002. 7. 1 ~ 2006. 6. 30	후반기 부의장
5	의 원	농 소 3 동	김 대 영	2002. 7. 1 ~ 2006. 4. 10	후반기 운영위원장
6	의 원	강 동 동	윤 임 지	2002. 7. 1 ~ 2006. 6. 30	
7	의 원	효 문 동	류 재 건	2002. 7. 1 ~ 2006. 6. 30	
8	의 원	양 정 동	류 인 목	2002. 7. 1 ~ 2006. 6. 30	전반기 운영위원장

울산 북구 축제와 상징물

울산북구축제

북구는 항상 축제분위기입니다

2008. 9

울산무룡예술제

연극, 음악, 무용 등 다양한 고품격 공연예술과 실험적 전시를 통해 문화의 향연을 가득 느낄 수 있는 축제입니다.

01 행사기간 2008. 9. 2(화)~11(목)

02 행사장소 북구 문화예술회관 공연장

03 행사내용 연극, 콘서트, 전시회

2008. 10

가을꽃전시회

01 행사기간 2008. 10. 20(월)~11. 19(수)

02 행사장소 구청 분수광장 일원

03 행사내용 국화 등 출품작 전시

3월 강동수산물축제

자연의 소중함을 느낄 수 있는 다양한 체험형 축제입니다. 어촌 문화체험 및 삶을 재충전 할 수 있는 좋은 기회를 제공합니다.



4월 울산쇠부리축제

전통 민속놀이인 쇠부리 놀이 재연행사와 지역의 전통산업문화를 계승발전시키는 의미로 매년 축제를 개최하고 있습니다.



7월 강동해변영화축제

하계휴가철을 맞아 강동 정자해변을 찾아오는 가족단위 휴양객들에게 테마가 있는 여러 장르의 볼거리를 제공하여 건전한 피서문화를 정착시키고, 한 여름밤의 좋은 추억을 간직토록 하기 위해 영화상영, 인기가수 공연, 아마추어 노래자랑, 콘서트 등을 개최합니다.



써머페스티벌

9월 울산무룡예술제

청소년축제



10월 가을꽃전시회

재배가 까다로운 국화를 북구청 도시녹지와 공원녹지팀이 자체재배하여 시민들께 선보입니다. 향기 가득한 축제~



12월 강동해변 해맞이축제

친해의 해안 자연경관을 자랑하는 강동해변에서 다양한 볼거리와 소중한 추억의 시간을 만들어드립니다.



북구의 상징

마크



- 녹색부분 산, 육지 - 자연
 - 파랑부분 바다 - 자연
 - 주황색원 자동차를 포함한 산업, 공단
 - 의 미
- 전체적으로 산과 바다를 함께 가지고 있는 지역적 특성을 나타냄과 동시에 자연과 산업 중 어느 한곳에만 치우치지 않는 균형잡힌 지역발전의 모습을 의미

캐릭터



- 컨 셉 든든한 북구, 달리는 북구 아이디어 북구
 - 형 태 돌고래
 - 의 미
- 강한 생명력을 나타냄과 동시에 젊고 높은 지능의 돌고래의 모습을 형상화하여 반짝이는 아이디어, 새로운 탄생, 무한한 가능성을 의미.

상징물



구화 | 참나리

청초 우아함과 순결함을 지닌 꽃으로 번식력이 강하여 신설 북구의 깨끗함과 번영을 상징



구목 | 느티나무

화합, 번영, 안정성과 강한 생명력을 상징하는 장수성 나무로서 북구의 힘찬 번영과 도약을 의미하며 미래를 선도하는 북구의 희망을 상징.



구조 | 산까치

친숙성과 아름다움을 갖추고 있으며 자연환경과 잘 어울리는 새로 더불어 사는 북구의 희망과 친환경경으로 자연과 함께 하는 이미지를 상징함.



▶ 방청안내

- 방청절차 : 방청신청 → 방청허가 → 방청권 교부 → 의회방청
- 방청권의 교부 : 방청권은 의장의 지휘를 받아 의회사무과장이 교부한다.
- 방청인의 준수사항 : 방청인은 다음과 같은 행위를 할 수 없다.
 1. 회의장 안으로 진입하는 행위
 2. 모자, 외투를 착용하는 행위
 3. 회의와 관계없는 물품을 휴대하거나 반입하는 행위
 4. 음식물의 섭취나 흡연행위
 5. 신문 기타 서적류의 열독행위
 6. 의장의 허가 없는 녹음, 녹화, 촬영행위
 7. 회의장 내 발언에 대하여 공공연하게 가부를 표명하거나 박수를 치는 행위
 8. 기타 소란 등 회의 진행을 방해하는 행위

▶ 문의 및 접수처 의회사무과 : TEL 052-289-7160 / FAX 052-219-7549