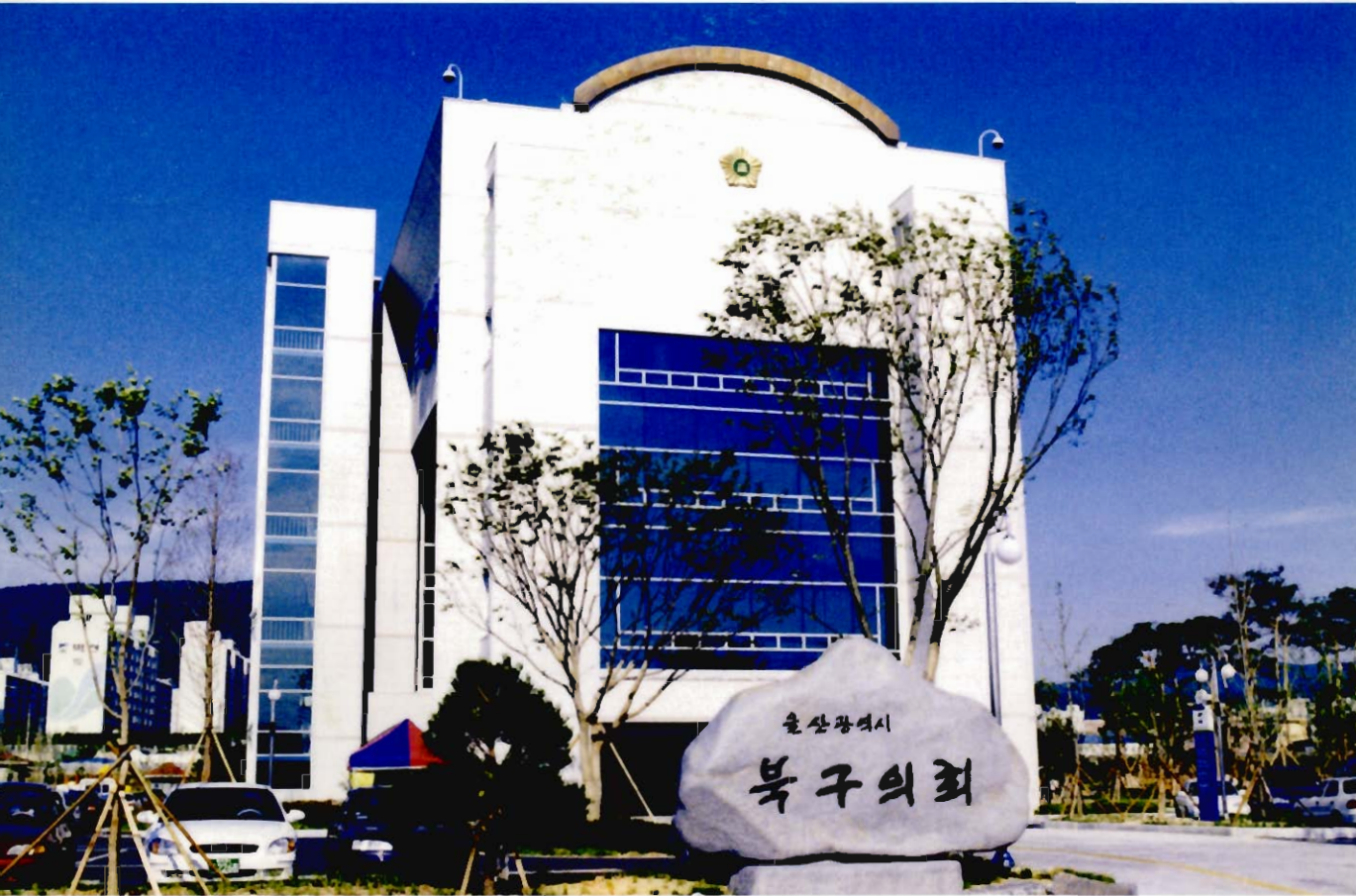




# 議 會 案 內

GUIDE TO THE COUNCIL



蔚山廣域市北區議會

ULSAN METROPOLITAN CITY BUK-GU COUNCIL

# 우리구의 연혁

- 1962. 2. 1 울산특정공업지구로 지정 공포(당시 농소면 송정·화봉리 편입)
- 1962. 6. 1 울산시로 승격  
울산군을 울주군으로 명칭변경(농소·강동면 → 울주군 편입)
- 1985. 7. 15 중구, 남구, 방어진출장소 구제 실시(2구 1출장소 40개동)
- 1988. 1. 1 방어진출장소 → 동구청으로 승격(3구 40개동)
- 1991. 1. 1 울주군 → 울산군으로 명칭변경
- 1995. 1. 1 울산시·군, 도·농통합(울산군 → 울주군으로 명칭 변경)
- 1995. 3. 2 농소면 → 농소읍으로 승격
- 1996. 12. 31 법률 제5243호 "울산광역시설치등에 관한 법률"에 의거(북구는 종전 울산시 중구 송정, 효문, 진장, 양정동과 울주군 농소읍, 강동면)으로 구역 확정
- 1997. 7. 15 울산광역시 및 북구설치 <신설> → 8개동  
(농소읍 → 농소1, 2, 3동, 강동면 → 강동동으로 전환)
- 1998. 3. 1 대통령령 제15652호 "광주광역시북구등4개자치구의관할구역변경에 관한 규정"에 의거 동구 염포동이 북구로 편입 → 9개동
- 1998. 10. 1 인구과소동 폐지분할 진장동·효문동 → 효문동(8개동)  
<행정자치부 지방자치단체 1차 구조조정 지침>
- 2001. 6. 1 청사 소재지 변경 <남구 신정3동 585-9 → 북구 연암동 1004-1>



## 구의 마크(Mascot of 'gu' )

산과 바다, 자동차 산업 등 공단의 지역특성과 균형 잡힌 지역발전의 모습

(Mountain, Sea, Car Industry, etc., showing character of industrial area and looks of balanced development)



# The History of Our District

- 1962. 2. 1 Ulsan has been identified and announced as the special industrial district (At that time, Nongso-myun Songjeong, Hwabong-ri was included)
- 1962. 6. 1 Promoted to Ulsan City  
Ulsan-gun was changed the name to Ulju-gun (Nongso, Gangdong-myun → Enrolled into Ulju-gun)
- 1985. 7. 15 Branch office in Jung-gu, Nam-gu, Bangeojin enforce the 'gu' system(2districts, 1branch offices, 40 dong)
- 1988. 1. 1 Branch office of Bangeojin was promoted to Dong-gu District office(3 districts, 40 dong)
- 1991. 1. 1 Ulju-gun → Changed the name to Ulsan-gun
- 1995. 1. 1 Ulsan city · gun, urban · rural were united (Ulsan-gun → changed the name to Ulju-gu)
- 1995. 3. 2 Nongso-myun → Promoted to Nongso-eup
- 1996. 12. 1 According to the "Law of Installing Ulsan Metropolitan City etc." law No.5243, the district was settled(Songjeong, Hyomoon, Jinjang, Yangjeong-dong of previous Jung-gu, and Nongso-eup, Kangdong-myun of previous Ulju-gu to Buk-gu, Ulsan city)
- 1997. 7. 15 Established Ulsan Metropolitan City and Buk-gu (newly established) → 8 dong(changed Nongso-eup → Nongso 1, 2, 3 dong, Ciangdong-myun → Gangdong-dong)
- 1998. 3. 1 According to the Presidential Order No.15652, " Law of changing jurisdiction area of 4 autonomous district, Buk-gu, Gwangju Metropolitan City, and etc." Yeompo-dong, Dong-gu enrolled into Buk-gu
- 1998. 10. 1 Disuse and unite dong of minimum population Jinjang-dong · Hyomoon-dong → Hyomoon-dong(8 dong)  
〈Guide of the 1st Organizational Reform for autonomous administrative division local autonomy〉
- 2001. 6. 1 Transferred the location of District office <585-9, Sinjeong 3Dong, Nam-gu → 1004-1 Yeonam-dong, Buk-gu>



## 구의 캐릭터(Symbol of 'gu' )

강한 생명력, 젊고 높은 지능의 돌고래 모습  
새로운 탄생, 무한한 발전가능성

(Character of an energetic, young and bright  
Dolphin, symbolizing a new birth and unlimited  
possibility of development)

# 목 차

## Contents

<b>우리구의 연혁</b> .....	<b>2</b>
(The History of Our District)	
<b>제3대의회(전반기)의원현황</b> .....	<b>5</b>
Present condition of the 3rd Council Member(the 1st half of the period)	
<b>지방의회연혁</b> .....	<b>6</b>
History of Local Council	
<b>의회기구 및 의원현황</b> .....	<b>8</b>
Organization of council and present condition of council member	
<b>의사당 및 사무직원현황</b> .....	<b>10</b>
Present condition of assembly hall and office clerk	
<b>의회구성운영</b> .....	<b>12</b>
Organization and operation of the council	
<b>의회의 권한</b> .....	<b>14</b>
Authority of council	
<b>의회의 역할</b> .....	<b>16</b>
Role of council	
<b>2002 우리구 기본현황</b> .....	<b>18</b>
Basic condition of our district 2002	
<b>동별 인구·면적현황</b> .....	<b>20</b>
Present condition of population and size classified by dong	
<b>제3대 의회의원명부</b> .....	<b>22</b>
The 3rd council member list	

### 구조 ▶ Bird of District



**산까치** 친숙성과 아름다움, 자연환경과 잘 어울리는 더불어 사는 북구의 희망과 친환경성 상징

**Mountain magpie** Symbolizing hope and environmental favor of Buk-gu with her beauty, familiarity

### 구화 ▶ Flower of District



**참나리** 청초 우아함과 순결함, 번식력이 강하여 신설 북구의 깨끗함과 번영 상징

**Tiger lily** Symbolizing cleanness and prosperity of new Buk-gu with it's neatness, elegance, purity and propagation power.

### 구목 ▶ Tree of District



**느티나무** 화합·번영·안정성과 장수 나무로 북구의 힘찬 번영과 도약 상징

**Zelkova tree** Symbolizing vigorous prosperity and development of Buk-gu with it's unity, prosperity, stability, and longevity



# 제3대 의회(전반기)의원현황

Present condition of the 3rd council member (The 1st half of the Period)



## 의장단 Chairman group

송 정 동  
Songjeongdong



의장 김 진 영  
Chairman Jin-Young Kim

농 소 2 동  
Nongso 2 dong



부의장 김 재 근  
Vice chairman Jae-Gen Kim

## 의 원 Member

양 정 동  
Yangjeongdong



운영위원장 류 인 목  
Chairman of a operating committee  
In-Mok Ryoo

농 소 1 동  
Nongso 1 dong




이 재 경  
Jae-Kyoung Lee

농 소 3 동  
Nongso 3 dong



김 대 영  
Dae-Young Kim

강 동 동  
Gangdongdong



윤 임 지  
In-Ji Yoon

효 문 동  
Hyomoondong



류 재 건  
Jae-Gun Ryu

염 포 동  
Yeompodong



하 인 규  
In-Kuy Ha

# 지방의회 연혁

## 大韓民國政府樹立 以後

- 1952. 4. 25 : 初代 邑 · 面議員 選舉(56名)
- 1956. 8. 8 : 第2代 邑 · 面議員 選舉(50名)
- 1960. 12. 19 : 第3代 邑 · 面議員 選舉(50名)
- 1961. 9. 1 : 蔚山邑 · 面議員 解散

## 蔚山市 昇格 以後

- 1991. 3. 26 : 蔚山市議會 議員 選舉(50名)
- 1991. 4. 15 : 初代 蔚山市議會 開院  
· 임기 : 91. 4. 15 ~ 95. 6. 30

## 蔚山市 · 郡 統合 以後

- 1995. 1. 10 : 蔚山市 · 郡 統合 蔚山市議會 開院(64名)
- 1995. 6. 27 : 第1回 全國同時地方選舉
- 1995. 7. 11 : 第2代 蔚山市議會 開院(60名)  
· 임기 : 95. 7. 1 ~ 98. 6. 30

## 蔚山廣域市 昇格 및 北區議會 設置

- 1997. 7. 15 : 初代 蔚山廣域市北區議會 開院(7名)  
· 임기 : 97. 7. 15 ~ 98. 6. 30
- 1997. 7. 15 : 初代 蔚山廣域市議會 開院(72名)
- 1998. 3. 1 : 東區 鹽浦洞 選舉區 北區 編入(8名)
- 1998. 6. 4 : 第2回 全國同時地方選舉
- 1998. 7. 7 : 第2代 蔚山廣域市北區議會 開院(8名)  
· 임기 : 98. 7. 1 ~ 2002. 6. 30
- 2000. 2. 21 : 松亭洞議員 辭職(7명)
- 2000. 6. 8 : 松亭洞議員 補闕選舉(8명)
- 2002. 6. 13 : 第3回 全國同時地方選舉
- 2002. 7. 9 : 第3代 蔚山廣域市北區議會 開院(8名)  
· 임기 : 2002. 7. 1 ~ 2006. 6. 30

문주석



타임캡슐 <2101년 개롱>





# History of Local Council

Memorial Stone of the gate



## After establishing the Government of Republic of Korea

- 1952. 4. 25 : The 1st election of Eup · Myun assembly members (56 members)
- 1956. 8. 8 : The 2nd election of Eup · Myun assembly members (50 members)
- 1960. 12. 19 : The 3rd election of Eup · Myun assembly members (50 members)
- 1961. 9. 1 : Disperse Ulsan Eup · Myun assembly members

## After promoting to Ulsan city

- 1991. 3. 26 : Election of Ulsan City Council (50 members)
- 1991. 4. 15 : Open the 1st Ulsan City Council  
- Period of appointment : 91. 4. 15~95. 6. 30

## After union of Ulsan city gun

- 1995. 1. 10 : Open United Ulsan City Council (64 members)
- 1995. 6. 27 : The 1st National Same Time Local Election
- 1995. 7. 11 : Open the 2nd Ulsan City Council (60 members)  
- Period of appointment : 95. 7. 1~98. 6. 30

Time Capsule <OPEN 2101>



## Promoted to Ulsan Metropolitan City and established Buk-gu Council

- 1997. 7. 15 : Open the 1st Buk-gu council, Ulsan Metropolitan City (7 members)
- 1997. 7. 15 : Open the 1st Ulsan Metropolitan City Council (72 members)
- 1998. 1. 1 : Electoral district of Yeompo-dong, Dong-gu was admitted to Buk-gu (8 members)
- 1998. 6. 4 : The 2nd National Same Time Local Election
- 1998. 7. 7 : Open the 2nd Ulsan Metropolitan City Buk-gu Council (8 members)  
- Period of appointment : 98. 7. 1~2002. 6. 30
- 2000. 2. 21 : Council Member of Songjeong-dong were resigned (7 members)
- 2000. 6. 8 : Special Election of Songjeong-dong Council member (8 members)
- 2002. 6. 13 : The 3rd National Same Time Local Election
- 2002. 7. 9 : Open the 3rd Ulsan Metropolitan City Buk-gu Council (8 members)  
- Period of appointment : 2002. 7. 1~2006. 6. 30

# 의회기구 및 의원현황

## 기구표



## 의회의원정수

계	농소1	농소2	농소3	강동	효문	송정	양정	염포
8	1	1	1	1	1	1	1	1

## 연령층별

계	30세 이하	30세 이상	40세 이상	50세 이상	60세 이상
8		1	7		

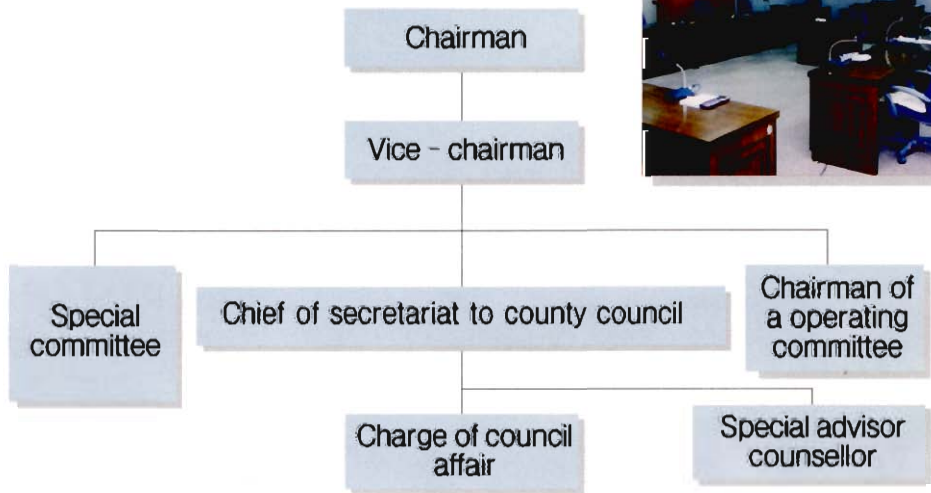
## 직업별

계	농업	건설업	금융업	회사원
8	1	1	1	5



# Organization of council and present condition of Council member

## Organization Map



## Regular number of council

Total	Nongso 1	Nongso 2	Nongso 3	Kangdong	Hyomoon	Songjeong	Yangjeong	Yeompo
8	1	1	1	1	1	1	1	1

## Classified by the age group

Total	under30's	over 30's	over 40's	over 50's	over 60's
8		1	7		

## Classified by the occupation

Total	Agriculture	Construction industry	Financial Business	Company Employee
8	1	1	1	5

# 의사당 및 사무직원 현황

## 의사당

북구청사 5층 1,052㎡(318평)

단위 : ㎡(평)

계	본회의장	방청객실	소회의실	의장실	부의장실
1,051.71 (318.14)	208.43 (63.05)	60.23 (18.22)	108.00 (32.67)	70.47 (21.32)	60.70 (18.36)
	의원사무실	민원접견실	의회사무과	전문위원실	방송실 등 5실
	129.05 (39.04)	72.00 (21.78)	117.43 (35.52)	36.00 (10.89)	189.40 (57.29)

\* 울산광역시 북구 연암동 1004-1

## 의회사무과 직원현황

구분	계	일반직					기능직		
		5급	6급	7급	8급	9급	사무보조	속기	운전원
정원	12	2	1	3	0	1	2	2	1
현원	12	2	1	2	1	1	2	2	1



제3대 의회개원식(Opening ceremony of the 3rd council)



# Present condition of assembly hall and office clerk

## Present assembly hall

5th floor of Buk-gu district hall office building (1,052m<sup>2</sup>)

unit : m<sup>2</sup>

Total	Plenary session hall	Public gallery	Small conference room	Chairman's room	Vice-chairman's room
1,051.71 (318.14)	208.43 (63.05)	60.23 (18.22)	108.00 (32.67)	70.47 (21.32)	60.70 (18.36)
	Room for the council members	Room for petitioner	Secretariat to county council	Special advisor counsellor's room	Broadcasting room and etc.
	129.05 (39.04)	72.00 (21.78)	117.43 (35.52)	36.00 (10.89)	189.40 (57.29)

\* 1004-1 Yeonam-dong, Buk-gu, Ulsan Metropolitan City

## Present condition of council clerk

Division	Total	General work					Technical work		
		5th grade	6th grade	7th grade	8th grade	9th grade	assistant office work	stenography	driver
guorum	12	2	1	3	0	1	2	2	1
present member	12	2	1	2	1	1	2	2	1



제3대 의회개원기념(In commemoration of opening ceremony of the 3rd council)



# 의회구성운영

## 의장, 부의장

지방의회는 1인의 의장과 1인의 부의장(광역의회는 2인)을 두며 의원 중에서 무기명 비밀투표로 선출되며 임기는 2년이고, 의회의 대표자로서 의사를 정리하며 회의장내 질서를 유지하고 의회의 사무를 감독함.

## 특별위원회

지방의회에서 안건을 심사하여 결정하는데 있어 전문적으로 심사하기 위해 특정한 사안을 조사 또는 심사하기 위하여 일시적으로 구성함. (예산결산특별위원회, ○○ 행정사무조사특별위원회 등)

## 전문위원

의사진행과 안건심사활동을 보좌(제출된 의안의 연구, 검토 등)하는 공무원으로 북구의회에는 1명의 전문위원이 있음.

## 의회사무과(의사담당)

지방의회 의회진행을 보조하고 사무처리를 위해 기구와 인력이 필요하여 의회사무과를 두고 있으며, 사무과장은 의장의 명을 받아 의회운영, 의원등록, 의전 및 대외교류, 예산편성 및 집행, 의정활동 홍보, 정례회 및 임시회 의사진행보조, 속기 및 회의록 작성, 의안 접수 및 이송 등의 업무를 처리함.





# Organization and operation of the council

## Chairman, Vice-chairman

1 chairman and 1 vice-chairman, 2 years of period, are in the local council, inaugurated by unsigned secret vote among the council members, arrange deliberations, maintain orders in the hall, and supervise the council affair.

## Special committee

Consisted temporarily to examine a case technically and inspect or judge a case.(special committee of budget and liquidation, special committee of ○ ○ administrative affair inspection, etc.)

## Special advisor counsellor

An officer assisting progress of council affair and inspection of cases. 1 special advisor counsellor is in Buk-gu council

## Secretariat to county council

Secretariat to county council is assisting meeting procedures and office work of local council. The chief handles operation of council, registration of members, ceremony & foreign relation, making up & execution the budget, public relation for the council activities, assisting procedures of regular and extraordinary meeting, stenography & making out assembly records, requisition & transmission cases, and etc.





# 의회의 권한

## 의결권

법령과 조례에 의하여 지방의회의 권한에 속하는 사항과 중요정책을 심의·의결함.

- 조례의 제정 및 개정, 폐지
- 예산의 심의 확정, 결산의 승인
- 법령에 규정된 것을 제외한 사용료, 수수료, 분담금, 지방세 또는 가입금의 부과와 징수
- 기금의 설치·운용
- 중요재산의 취득 및 처분
- 공공시설의 설치 및 처분
- 법령과 조례에 규정된 것을 제외한 예산외 의무부담이나 권리의 포기
- 청원의 수리와 처리
- 외국 지방자치단체와의 교류협력에 관한 사항
- 기타 법령에 의하여 그 권한에 속하는 사항

## 행정감시권

주민의 대표기관으로서 지방정부의 행정집행 상태를 감시하는 통제권으로 매년 정례회 시 실시하는 행정사무감사와 특정사안을 조사하는 행정사무조사가 있음.

## 자율권

의회의 조직과 운영에 있어 스스로 규율을 정함.(회의규칙, 회기결정 등)

## 선거권

의장, 부의장, 특별위원회위원장 등 선출

## 청원처리권

주민이 의원의 소개를 받아 제출하는 청원을 수리하고 처리함.

## 의견표명권

자치단체의 공공이익을 위하여 집행기관, 공공, 민간단체 등에 대하여 의견(건의안 등)을 제시할 수 있음.



# Authority of Council

## Voting right

Inspecting · voting for subjects and important policies of local council according to laws and regulations

- Establishment, revision, and abrogation of regulation
- Deliberation settlement of budget, approval of liquidation
- Levy and collection of fee, commission, allotment, local tax, or entrance fee excluding things in regulations,
- Establishment · operation of funds,
- Acquisition & disposition of main property
- Establishment & disposition of public institutions.
- Renounce duties or rights outside the budget excluding things in regulations
- Ruling and management of petition
- Facts of cooperation with foreign local autonomy
- Facts related the right according to the other laws

## Observation right to administration

This is the controlling right to observe the condition of administrative executions, has inspection of administrative affairs in every annual meeting and investigation for special cases.

## Right of self-control

Rules for organization and operation of council were made by them selves (regulation for meeting, decision of the period, etc.)

## Right to elect

Elect chairman, vice-chairman, chairman of special committee

## Right to manage the petition

Take charge and manage the petition proposed by residents.

## Right to express the opinion

It has the right to propose to the executives, public body, and private organization for the benefit of local autonomy.

# 의회의 역할

## 주민대표기관

주민이 선출한 의원으로 구성되며 주민을 대신하여 지역의 이익을 대변함과 동시에 주민의 뜻을 정책결정에 반영시키는 역할(선거지역뿐만 아니라 해당자치단체 전주민 대표)

## 의결기관

자치단체의 주민부담에 관한 사항, 조례제정, 단체 운영 등 그 자치단체의 주요사항을 최종적으로 심의·결정하는 최고 의사결정기관의 역할

## 입법기관

법령의 범위 안에서 그 자치단체의 법규인 조례를 발의하고 의결하는 역할

## 감시기관

집행기관이 적법하고 합리적인 행정을 집행하고 있는가를 감시하고 확인하기 위해 보고, 승인, 질문, 행정사무감사·조사하는 역할



의원 전산교육

(I.T education for the council members)



당선의원 오리엔테이션

(Orientation for the elected council members)



청소년의회학교

(The youth's council school)



# Role of council

## Representative organ of resident

It is consisted of the members elected by the resident, speaks for and reflect the resident's opinion to the policy making (represents for not only the electoral district but also the whole resident of autonomy under.)

## Deliberative organ

The role of highest legislative organ inspecting and deciding important facts such as resident's duty for the autonomy, making regulations, operating bodies finally.

## Legislative organ

The role of proposing and delivering regulations of the autonomy in the limits of law.

## Observing body

The role of report, approval, question, inspection the administrative affairs to certify for lawful and reasonable execution.



현대자동차(주) 선적장  
(Shipment port in Hyundai Motor Company)



개원기념다과회  
(The opening ceremony party)



달천농공단지  
(Dalcheon Agriculture-industry Complex)

# 2002 우리구 기본현황

**면적 157.27km<sup>2</sup>** 울산광역시외의 14.9%

계	대지	전	답	임야	과수원	도로	목장용지	기타
157.27	4.00	7.58	21.00	102.00	0.77	3.85	0.14	17.93
100%	2.5	4.8	13.4	64.9	0.5	2.4	0.1	11.4

**인구 및 가구** 125,535명 (남 65,438 여 60,097), 세대 37,859(2002. 7. 31현재)

**행정기구** 3국 1실 13과 1보건소 8개동(공무원 정원/현원 : 374/373)

## 교육시설

계	초등학교	중 학교	고등학교	대 학교	특수학교
22	11	5	4		2

**재정규모 45,935백만원** 자립도 44.8%

(단위 : 백만원)

계 (100%)	일반회계 (98.4%)	특별회계(1.6%)				
		계	새마을소득 특별지원사업	국민기초생활수급자 생활안정자금	의료보호 기금	주차장
45,935	45,206	729	243	105	67	314

## 기업체 현황

계		대기업(300인 이상)		중소기업(5인 이상)	
업체수	종업원수	업체수	종업원수	업체수	종업원수
403	40,514	7	32,345	396	8,169

# Basic condition of our district 2002

**Size 157.27** km<sup>2</sup>

14.9% of Ulsan Metropolitan City

Total	Plots	Paddy fields	Ordinary fields	Forest lands	Orchards	Roads	Pasture lands	Others
157.27	4.00	7.58	21.00	102.00	0.77	3.85	0.14	17.93
100%	2.5	4.8	13.4	64.9	0.5	2.4	0.1	11.4

## Population and Household

Population 125,535 (Male 65,438 Female 60,097), Household 37,859

## Administrative organization

3bureaus 1chamber 13divisions  
1establishment 8dongs(Quorum/Present member : 374/373)

## Education Institution

Total	Elementary school	Middle school	High school	University	Special school
22	11	5	4		2

## Scale of finance 45,935 million won

rate of independence 44.8%

(unit : million won)

Total (100%)	General accounts (98.4%)	Special accounts(1.6%)				
		Total	Special supporting enterprise for Saemaeul income	Life stabilization fund for a recipient of citizen's fundamental life	Medical insurance fund	Parking lot
45,935	45,206	729	243	105	67	314

## Present condition of enterprises

Total		Large enterprises (over 300 employees)		Small and medium enterprises(over 5 employee)	
Number of the companies	Number of the employees	Number of the companies	Number of the employees	Number of the companies	Number of the employees
403	40,514	7	32,345	396	8,169

# 동별 인구 · 면적현황

2002. 7. 31현재

구분	면적(㎢)	법정동	인구수	지역여건 및 특성
계	157.27	27	125,535	
農所1洞	14.90	(2개동중복) 4	17,114	농소라는 말은 고려 태조때의 박윤웅공의 식읍지(食邑地)인데서 생긴 말이며, 아파트 단지가 많고 농촌에서 급격한 도시화가 되고 있는 공단배후의 주거지역
農所2洞	11.42	(2개동중복) 3	23,898	
農所3洞	31.01	5	24,784	
江東洞	60.65	9	5,438	신라초에 읍포현이 있고 울산지역의 동쪽이며, 해수욕장과 산과 바다가 조화된 천혜의 관광지역이며 국제규격의 강동축구장이 있음
孝門洞	16.28	4	19,015	세종때 효자였던 송도의 효성을 기리기 위해 효문이라 하였으며, 중소기업이 많은 준공업지역
松亭洞	10.79	2	14,116	큰 노송들이 많이 우거져있고 좋은 정자가 있었다하여 송정이라고 하였으며, 울산 공항이 있고 북구 중심의 교통요충지역
楊亭洞	6.68	1	11,495	영조때 오정리와 양정리의 두마을이 있었으며 우리나라 대기업인 현대자동차 회사가 있고, 3,700여명의 체육공원이 있음
鹽浦洞	5.54	1	9,675	염포는 이조때 수군의 군사기지와 왜인회 유책으로 개항한 계포, 부산포와 함께 3포의 하나였으며 현대하이테크, 현대모비스 회사가 있음



# Present condition of population and size classified by dong

2002. 7. 31 Present

Division	Size(km <sup>2</sup> )	Legal dong	Population	Given condition and specialty of the area
Total	157.27	27	125,535	
Nongso 1 - dong	14.90	4 <small>(2dongs repeated)</small>	17,114	The word of Nongso came from private land of Yunong Park in Korea dynasty. A resident area behind industrial park having lots of apartments and urbanizing rapidly from a rural community
Nongso 2 - dong	11.42	3 <small>(2dongs repeated)</small>	23,898	
Nongso 3 - dong	31.01	5	24,784	
Gangdong - dong	60.65	9	5,438	Gangdong-dong was Yulpo-hyon in the beginning of Shilla dynasty, is in eastern Ulsan, god blessed leisure area with sea-bathing place, mountain, and sea and has international scale of football field.
Hyomoom - dong	16.28	4	19,015	Hyomoom-dong named Hyomoom to pay a tribute to faithful son Songdo in King Sejong. It is a semi industrial area with many small and medium companies.
Songjeong - dong	10.79	2	14,116	Songjeong-dong named for many big old pine trees and good pavilion once been. It has the Ulsan airport and important traffic spot of Buk-gu.
Yangjeong - dong	6.68	1	11,495	Yangjeong-dong : There were two towns, Ojeong-ri and Yangjeong-ri, in King Youngjo, is Hyundai Motor Company, a large enterprise of Korea, and is about 3,700 pyung of gymnastic park.
Yeompo - dong	5.54	1	9,675	Yeompo was one of the three ports(with Jopo, Busanpo) opened in Chosun dynasty as an appeasement policy. Yeompo-dong has Hyundai HYSICO and Hyundai MOBIS.

## 제3대 의회의원명부

선거구	성명	주소 (주택, 사무실) [E-mail, Homepage]	자택		비고
			사무실		
농소1동	이재경 (李在慶)	호계동 10B-8N 【ljkgo2@hanmail.net】	282-8935 295-5891		011-583-7200
농소2동	김재근 (金再根)	매곡동 532 현대A 105/504 【jgkimmm@hananet.net】	935-2365		011-9557-8473
농소3동	김대영 (金大永)	상안동 358-1 쌍용아진A 105/503 【dbkdy@hanmail.net】	295-1291		011-860-9744
강동동	윤임지 (尹任志)	신현동 896-1 정자동 173-7 【yoon8833@orgio.net】	295-5598 295-8833		017-564-8833
효문동	류재건 (柳在鍵)	연암동 380-6 연암동 417-2 무룡신탁 【0203rj@hanmail.net】	288-0203 288-2922		017-558-8931 FAX)288-9971
송정동	김진영 (金鎭泳)	송정동 241-7 【kim8793@liso.net】 【http://kij.labor.co.kr】	298-8793		018-592-1003
양정동	류인목 (柳寅牧)	양정동 564-29 【ryoo1604@yahoo.co.kr】	288-0786 288-8333		011-573-1604
염포동	하인규 (河仁逵)	염포동 192-13 【haik8518@hanmail.net】	289-8518		017-703-1611

## The 3rd council member list

Electoral district	Name	Address (home, office) [E-mail, Homepage]	Home	Note
			Office	
Nongso 1 - dong	Jae-Kyoung Lee	8N, 10B Hogye-dong 【E-mail : ljkgo2@hanmail.net】	282-8935 295-5891	011-583-7200
Nongso 2 - dong	Jae-Gen Kim	105/504, Hyundai Apartment 532, Maegok-dong 【E-mail : jgkimmm@hananet.net】	935-2365	011-9557-8473
Nongso 3 - dong	Dae-Young Kim	105/503, Ssangroung-arjin Apartment 358-1, Sangam-dong 【E-mail : dbkdy@hanmail.net】	295-1291	011-860-9744
Gangdong - dong	Im-Ji Yoon	896-1, Sinhyun-dong 173-7, Jeongja-dong 【E-mail : yoon8833@orgio.net】	295-5598 295-8833	017-564-8833
Hyomoom - dong	Jae-Gun Ryu	380-6, Yeonam-dong Mulyong credit association, 417-2 Yeonam-dong 【E-mail : rjk7939@hanmail.net】	288-0203 288-2922	017-558-8931 FAX)288-9971
Songjeong - dong	Jin-Young Kim	241-7, Songjeong-dong 【E-mail : kim8793@liso.net】 【Homepage : http://k.jy.labor.co.kr】	298-8793	018-592-1003
Yangjeong - dong	In-Mok Ryoo	564-29, Yangjeong-dong 【E-mail : ryoo1604@yahoo.co.kr】	288-0786 288-8333	011-573-1604
Yeompo - dong	In-Kuy Ha	192-13, Yeompo-dong 【E-mail : haik8518@hanmail.net】	289-8518	017-703-1611



## 강동 축구전용구장

현대중공업에서 건립한 천연잔디 축구전용구장으로  
동절기 국가대표선수 연습장소 및 시민들이 활용하고 있음.

### Kangdong Soccer Stadium

This Soccer Stadium built by Hyundai Heavy Industries Co. Ltd.,  
It features natural grass, and is used by national team members  
for winter training season, also local resident.

## 울산광역시북구의회

ULSAN METROPOLITANCITY BUK-GU COUNCIL

683-370 울산광역시 북구 연암동 1004-1번지  
683-370 1004-1, Yeonam-dong, Buk-gu, Ulsan  
Metropolitan City

TEL : 052)219-7530~3 FAX : 052)219-7549

· 의회입내(제6호) Guide to the Council(NO.6)  
· 발행일 : 2002년 8월 Date of Publication : 2002. 8.